

Rapport



Sarpsborg
kommune

Hvordan bruke kultur og kulturbygging til å bedre levekår i Østre bydel?

Gnist 2024, Sarpsborg



Prosser Projects

PIR2

ASSATA

Hvordan bruke kultur og kulturbygging til å bedre levekår i Østre bydel?

Rapporten er skrevet av

Ole M. Y. Pedersen/Nedenfra Ideelt AS og Mads Pålsrud/Growlab

Digitalisering resultat designsprint

Ranja Y. P. Haugen

Foto Trygve Sørli

Illustrasjoner Growlab

Oslo og Molde, Juni 2024

Oppsummering

Som en del av DOGA sitt innovasjonsprogram Gnist, har et innovasjonsteam jobbet sammen med områdesatsningen og en rekke lokale aktører i Østre Bydel i Sarpsborg, med å utforske "Hvordan kan kulturbygging basert på kulturkvaliteter bedre levekår i byområder?"

Systemorientert designprint

Prosessen ble strukturert rundt en designprint som er en komprimert innovasjonsprosess i form av et intensivt verksted over flere dager. Der en designprint normalt brukes for å raskt kunne teste ut forslag til nye produkt eller tjenester, tilpasset vi metodikken til å utforske og teste ut forslag som kan møte komplekse samfunnsutfordringer i by- og stedsutvikling.

For å koble designprinten med en systemtilnærming brukte vi verktøyene problemtre og tre horisonter før vi gikk i gang med ideutvikling og prototyping.

Vi startet med å identifisere fire problemer som vi jobbet med som problemtre i en liten problemskog.

- Utenforskap blant barn og unge
- Organiserte tilbud og møteplasser finnes, men er ikke synlige for de som trenger det. Uformelle møteplasser finnes ikke.
- Østre bydel er lite levende og attraktiv
- Man jobber ikke nok for et fellesskap, mangel på ansvar og rolleforståelse

Vi tok deretter problemstillingene over i scenarioverktøyet tre horisonter og så på hvilke innsatser og innovasjoner som kan styrke en systemendring bort fra dagens uhensiktsmessige praksiser og mot de ønskede framtidige praksisene.

Som svar på problemanalysen og de ønskede fremtidsscenarioene ble det laget 25 ideer som ble til 7 prototyper som ble presentert for et invitert publikum. Basert på de 7 prototypene utviklet vi 2 pilotforslag.

En selvforsterkende negativ spiral

Etter designprinten gjorde vi en analyse der vi satte sammen de fire problemtreene og så dem i sammenheng. Hovedutfordringen for kommunen, og utgangspunktet for områdesatsningen i Østre bydel er slik vi forstår det, at en geografisk opphopning av levekårsutfordringer legger press på begrensede kommunale ressurser og den kommunale bærekraften både økonomisk og sosialt.

Vi fikk et bilde av en selvforsterkende negativ spiral der: Østre bydel tiltrekker seg husholdninger med liten inntekt, som fører til en konsentrasjon av levekårsutfordringer, som fører til at bydelen oppfattes som lite attraktiv, som fører til et preg av stagnasjon og forfall, som igjen fører til lave boligpriser som tiltrekker seg husholdninger med liten inntekt osv.

Gjennom det sammensatte problemtreet kartla vi en rekke rotårsaker og hvilke symptomer disse rotårsakene kom til uttrykk i.

En del av rotårsakene som boligmarked og manglende investeringsvilje er vanskelig å motvirke med



kulturbygging. Mens vi tror det er mulig å motvirke andre rotårsaker som mangel på mestringsopplevelser, mangel på møteplasser og lite felles interesse for bomiljø. Ved å jobbe med disse rotårsakene tror vi det kan forebygges og motvirke symptomer som at at bydelen har dårlig rykte, mangler identitet, lav nabolagsfølelse, at det er vanskelig å bli kjent, ensomhet, psykisk helse, lave ambisjoner, manglende tro på seg selv, utenforskap, frafall i skolen, rasisme, segregering og kriminalitet.

Støtteplattform for deltakelse

Områdesatsningen er allerede i gang med å planlegge nye møteplasser som park og bydelshus. For å støtte aktiviseringen av de nye møteplassene, tilrettelegge for mestringsopplevelser og øke felles interesse for bomiljø, anbefaler vi å bygge videre på det nettverket som er etablert gjennom Gnist-prosessen, og utvikle dette til å bli en støtteplattform for deltakelse. En støtteplattform for deltakelse er en sosial innovasjon i form av en semi-organisert struktur der ulike aktører på tvers av sektorer som jobber med innbyggere, deler en felles visjon, tilnærming, kunnskap og ressurser.

Områdesatsningen i Østre bydel jobber med ABCD (Asset Based Community Development). Dette er en tilnærming som kan deles og bli en felles tilnærming for ressursmobilisering blant aktørene i støtteplattformen.

De ulike aktørene som inngår i støtteplattformen har alle ulike mål- og brukergrupper de bygger relasjoner til og tillit hos gjennom aktiviteter og tilbud. Beboerne i Østre bydel får på denne måten mange innganger og muligheter til myndiggjørende deltakelse i nærmiljøet gjennom de aktørene de selv har en relasjon til. I tillegg gir hver inngang tilgang til ressursene fra hele nettverket i plattformen.

Vi tror at plattformen også kan nå sårbare og utsatte beboerne i Østre bydel, ved at de mest engasjerte beboerne i ulike miljøer når ut til de som det er vanskelig for områdesatsningen å nå alene.

Endre tankesett

Innenfor teori om systemendring heter det at det største potensialet for endring ligger i endring av tankesett. Vi håper at vi i denne prosessen har gitt en gnist til endring av to tankesett.

Det ene er at vi oppfatter at de aktørene som har vært med på prosessen allerede har begynt å tenke annerledes på sin egen rolle og relasjon til andre aktører i nærmiljøet. Denne forståelsen kan utvides til at aktørene går fra å tenke på seg selv som noen som tilbyr tjenester og aktiviteter, til å bli en del av en støtteplattform som også mobiliserer ressurser hos sine brukere og kobler disse på andre aktører i plattformen.

Vi ser også at det er en opplevelse av midlertidighet i Østre bydel basert på en forståelse av at hensynssonen rundt Borregård kan endres en gang i fremtiden. Vi tror at det er nødvendig å snu denne opplevelsen av midlertidighet for å få til vedlikehold og utvikling. Her tror vi at både kommunen og Borregård må gå i front for å få dette til.

Dersom vi klarer å snu disse to tankesettene. Og etablere en støtteplattform for deltakelse, som tester ut nye løsninger som sakte men sikkert blir til et økosystem for deltakelse med en innbyggerdrevet lokalsamfunns-utvikling, så er vi sikre på at områdesatsningen på sikt vil klare å skape varige forbedringer av levekår og merverdi for både innbyggere, lokalsamfunn og framtidige generasjoner, ved å jobbe med kulturbygging med utgangspunkt i ressurser og kulturkvaliteter som alt finnes i Østre bydel i Sarpsborg.



Innhold

Introduksjon

Oppsummering	s 4
Bakgrunn	s 7
Mål med prosessen	s 10
Eksternt team	s 11
Involverte aktører	s 12

Prosess

Metode	s 14
Tidslinje	s 19
Oppsummering av designsprint	s 22
Refleksjoner fra deltakerne	s 23

Analyse og funn

En negativ selvforsterkende spiral	s 25
Styrkebasert + flerkulturelt = positiv utvikling	s 29
En bydel full av ressurser	s 31
Et mangfold av muligheter	s 32

Anbefalinger

Gnister til kulturendring	s 34
Støtteplattform for deltakelse	s 35
Hva er en støtteplattform?	s 36
Howdan fungerer plattformen?	s 37
Pilotforslag	s 44

Veien videre

Refleksjoner

En trinnvis utvikling	s 49
Endringsteori	s 50
Måloppnåelse	s 51
Andre relfeksjoner	s 52

Endringsteori

Idébank

Veiviser til idébanken	s 54
6 konsepter	s 55
24 ideer	s 61

Vedlegg

Problemtrær fra designsprint	s 63
Tre horisonter	s 57
Ressurskartlegging	s 73

Kapittel 1

Introduksjon



Om Gnist

Prosjektet "Hvordan kan kulturbygging basert på kulturkvaliteter bedre levekår i byområder?" har vært en del av Gnist. Gnist er et innovasjonsprogram for kommuner som vil jobbe på nye måter med lokalsamfunnsutvikling.

Programmet drives av det statlige virkemiddelapparatet Design og Arkitektur Norge (DOGA) og er et samarbeid mellom DOGA og Nordic Edge. Gjennom Gnist kan norske kommuner søke DOGA om bistand til å gjennomføre en innovasjonsprosess med utgangspunkt i en selvvalgt utfordring. Et av målene med Gnist er å bygge endringskapasitet i norske kommuner, noe som krever brede og gode samarbeid på tvers av offentlig, privat og sivil sektor. Slik mener DOGA at man sammen kan ta fatt på fremtidens sammensatte utfordringer på en konstruktiv og innovativ måte.

Områdesatsningen i Østre bydel meldte inn problemstillingen: Hvordan kan kulturbygging basert på kulturkvaliteter bedre levekår i byområder?, og ble på bakgrunn av problemstillingen og beskrivelsen av denne valgt ut som en av fem kommuner til å delta i Gnist-programmet. Deretter lyste DOGA ut en konkurranse for norske innovasjonsmiljøer der de fem kommunene med sine respektive problemstillinger ble beskrevet.



Hvordan kan kulturbygging basert på kulturkvaliteter bedre levekår i byområder?

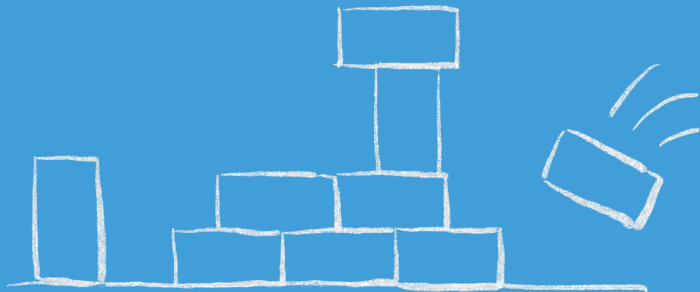
Østre bydel i Sarpsborg kommune er rik på kulturhistorie og har flere kulturinstitusjoner som Borgarsyssel museum, Sarpsborg Scene, Ungdommens kulturhus og den kommunale kulturskolen. Samtidig er bydelen preget av levekårsutfordringer. Dette gjorde at områdesatsningen spurte seg hvordan kulturbygging basert på kulturkvaliteter kan bedre levekår i byområder.

Da Sarpsborg utlyste Gnist for Østre bydel het det:

Sarpsborg kommune har jobbet med å løfte Østre bydel siden 70-tallet, og til tross for arbeidsgrupper, konsulenter, rapporter og planer lykkes de ikke. Bydelen sitter på fantastiske kvaliteter- kulturhistorisk identitet, kulturell mangfold og flere kulturinstitusjoner. Samtidig hopper levekårsutfordringene seg opp og bydelen forfaller.

Hvordan kan man utnytte styrkene i Østre bydel – til å sikre bærekraftig og inkluderende steds- og næringsutvikling? Sarpsborg kommune har også fått statlige midler til en områdesatsning i østre bydel og Gnist-prosessen vil sees i sammenheng med områdesatsningen.

Dette tok vi, Ole Pedersen fra Nedenfra Ideelt AS og Mads Pålsrud fra Growlab, som en svært spennende utfordring og satte sammen et tverrfaglig team sammen med Pir2, Prosser Projects og Assata. Vi foreslo en prosess med utgangspunkt i en designsprint. Men der en designsprint tradisjonelt jobber med et produkt eller en tjeneste, ville vi utforske om vi kunne bruke dette som et verktøy også for å jobbe med systemendring.



Bakgrunn

Når vi så på utfordringen og rammene for Gnist i Østre bydel i Sarpsborg var det fra første stund to ting vi ville unngå:

Det ene var at vi i minst mulig grad ville medvirke med innbyggerne. Ikke fordi vi ikke mener innbyggerinnsikt og involvering er viktig. For det er det selvsagt. Og når det kommer til områdesatsninger så er det noe av det viktigste. Men vi ville likevel unngå å gjøre dette som en del av Gnist av to årsaker.

For det første så vet vi fra områdesatsningene på Tøyen og Grønland, at det er lett å skape medvirkningstretthet. Det offentlige har fått ekstraordinære midler, og det er mange andre som melder interesse, for å involvere innbyggerne. Dersom det gjentatte ganger kommer konsulenter utenfra og involverer, for så å bli borte uten at man opplever håndfaste resultater, så skaper dette god grobunn for medvirkningstretthet. Som et prosjekt av kort varighet har det derfor vært viktig for oss å involvere befolkningen i minst mulig grad.

For det andre så er det jo nettopp innbyggerinvolvering områdesatsningen selv skal gjøre, og som vi etter hvert lærte, er det i Østre bydel også mange andre lokale aktører som gjør det på en forbilliglig måte. Det var derfor ikke behov for at vi skulle komme inn som en ekstern aktør og jobbe direkte med innbyggerne.


I stedet for å jobbe direkte med innbyggerne som en del av et midlertidig prosjekt, ønsket vi å jobbe med de som jobber med innbyggerne på daglig basis. Og forhåpentligvis gi disse noen nye perspektiver og verktøy i sitt daglige virke med innbyggerne.

Det andre vi ville unngå var å levere et resultat i form av en rapport, slik som den du har bladd opp i nå. For vi vet at for mange av denne type rapporter, uavhengig av kvalitet, blir liggende i en skuff uten videre effekt.

Det var derfor viktig for oss å jobbe på en måte som skaper endring i hvordan områdesatsningen tenker på seg selv og sine oppgaver. Det største endringspotensialet finnes i å endre tankesett. Vi håper og tror at vi gjennom Gnist, har lagt igjen nettopp en gnist som har antent nye tankesett og samarbeid. Ikke bare for områdesatsningen, men også i det aktørnetverket som har vært med på prosessen.

Denne rapporten går gjennom hvordan vi gjorde dette og hvilke resultater vi oppnådde.

Ole Pedersen og Mads Pålsrud



“Sarpsborg står i en spennende situasjon. De fikk parallelt med Gnist-programmet også midler til områdesatsning. Og det tror vi er en utrolig spennende kombinasjon. Man får tilgang på midler med en tydelig ambisjon og et klart mål gjennom områdesatsningen. Og så får man prosessverktøy for å starte opp hvordan man skal jobbe”

Ingeborg Apall Olsen, DOGA

Mål med Gnist-prosessen

I utlysningen oppga Sarpsborg kommune svært ambisiøse hovedmål med tilhørende delmål for Gnist-prosessen.

Skape varige forbedringer av levekår og merverdi for både innbyggere, lokalsamfunn og framtidige generasjoner, ved å jobbe med kulturbygging med utgangspunkt i ressurser og kulturkvaliteter som alt finnes i Østre bydel i Sarpsborg.

1

Finne et **bredt spekter av nyskapende tiltak** (fysiske, digitale, organisatoriske) som utforsker hvordan vi kan bedre levekårene i Østre bydel på en bærekraftig måte, med utgangspunkt i området kartlagte **lokale behov og iboende kvaliteter**.

2

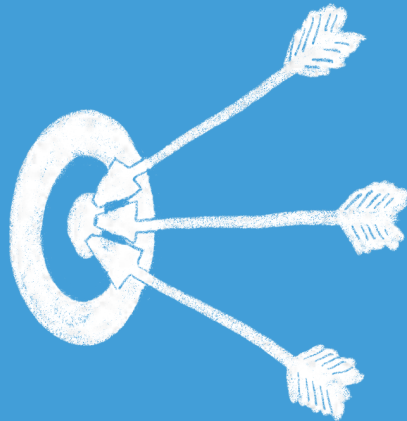
Synliggjøre behovet for å **samarbeide på nye måter** for å lykkes med bærekraftig stedsutvikling i levekårsutsatte områder, og teste nye samarbeidsformer.

3

Hente ut erfaringer fra Gnist-arbeidet for å synliggjøre at områdesatsing kan fungere som et **innovasjonsvirkemiddel** som bidrar til bedre og mer effektive prosesser, til mer aktivitet, raskere endringer og til økt trivsel.

Vi oppfatter hovedmålet som for ambisiøst til at det er mulig å få til innenfor et avgrenset Gnist-prosjekt. Å skape varige forbedringer av levekår er en målsetning som hører mer til områdesatsningen som helhet. Innenfor Gnist er en mere forholdsmessig ambisjon at prosessen skal peke mot og hjelpe områdesatsningen til å starte et arbeid med kulturbygging for å skape varige forbedringer av levekår.

Delmålene er mere proporsjonale med rammene for Gnist og vi håper vi i denne rapporten vil synliggjøre en god måloppnåelse for disse. Resultatene av delmål 3 ikke vil være mulig å hente ut før i etterkant av prosessen, men vi håper at vi har lagt et godt grunnlag for å kunne hente ut de ønskede erfaringene.



Eksternt team

Teamet har hatt en bred tverrfaglig profil. Alle har jobbet på prosjekter tilknyttet områdesatsinger, særlig fra Tøyen og Grønland – både fra innsiden og utsiden. Alt fra strategi og program, sosialt entreprenørskap og Unlimited-metodikk til gjennomføring av tiltak og aktiviteter “på bakken”. Alle har tidligere jobbet med kultur i praksis i by- og stedsutvikling, f.eks gjennom arrangementer, kunst i offentlig rom, bomiljø, byaktivisme med mer.

Nedenfra ideelt AS

Nedenfra er et sosialt foretak som tilbyr tjenester innen medvirkning og byutvikling med fokus på bolig og kultur. Nedenfras formål er å bidra til systemendring og styrke demokratisk deltakelse i by- og byutvikling. Nedenfra har vært kjerneteam sammen med Growlab.

Growlab

Growlab er et designkontor som har jobbet med designmetodikk i by- og stedsutvikling siden 2015. Dette betyr at vi har stort fokus på innbyggerne, men også å involvere alle interessenter i et prosjekt og samskape og prototype gode, bærekraftige og regenerative løsninger. Growlab vært kjerneteam sammen med Nedenfra.

Pir2 Oslo

Pir2 er en allsidig og tverrfaglig praksis med kontorer i Oslo og Trondheim med nærmere 60 rådgivere innen arkitektur, landskapsarkitektur, arealplanlegging, medvirkning og urbanisme. Pir2 har bidratt som ressurs inn i tidlig fase og i designspinten.

Prosser Projects

Prosser Project er Sarah Prosser sin konsultasjonsvirksomhet der hun tilbyr rådgivning og praktisk involvering på strategiske og operasjonelle nivåer. Fokus på samfunnsutvikling gjennom deltakelse, grasrot, sosiale virksomheter og lokal-/solidaritetsøkonomi. Sarah har bidratt i oppstartseminaret og som ressurs inn mot kjerneteam.

Assata

Assata er et ungt, kvinnelig, flerkulturelt kollektiv tilknyttet Tøyen Unlimited. Gjennom et bibliotek for fellesskap og dialog løfter de frem stemmer som historisk har blitt ekskludert. De skaper inspirerende fristed for ungdom og voksne for læring, organisering og handling. Assata har bidratt med rekruttering av aktører i Sarpsborg og som ressurs inn mot kjerneteam.

Kjerneteam



Ole Pedersen
Nedenfra Ideelt AS
Prosjektleder

Strategi, systemforståelse og kultur



Mads Påsrud
Growlab
Prosjektleder

Design, medvirkning og kultur

Ressurspersoner



Annette-Irene Berntsen
Pir2

Arkitekt, arealplanlegger



Ellen Reitan
Pir 2

Landskapsarkitekt



Sarah Prosser
Prosser projects

Endringsarbeid og områdesatsingsmetodikk



Piniel Demisse
Assata

Mangfold og ungdom

Involverte aktører

Områdesatsningen har involvert et bredt spekter av lokale aktører i arbeidet fra start. Kvalitetene i dette aktørnettverket har vært den viktigste ressursen for prosessen.

Områdesatsing Østre bydel

Områdesatsingen, eller Østre bydel-prosjektet, er oppdragsgiver og har jobbet tett med det eksterne teamet for å planlegge og gjennomføre prosessen.

Virksomhet kultur, Sarpsborg kommune

Virksomhet kultur har deltatt med flere personer, både fra ledelse, administrasjon og underliggende virksomheter. Virksomheten har vært helt sentrale for prosessen. De har også stilt med lokaler i Sarpsborg Scene og Ungdommens kulturhus.

Kulturskolen

Kulturskolen har deltatt i hele designspriinten og flere av samlingene. De har også stilt med lokaler. Kulturskolen skal i gang med et eget utviklings- og omstrukturingsarbeid.

Planavdelingen, Sarpsborg kommune

Planavdelingen har deltatt med en representant. De er i gang med flere relevante prosjekter med blant annet VPOR, utvikling av Kvartal 88 og Pellygata.

Musikkrådet

Musikkrådet har deltatt i hele prosessen og har også koblet på sine samarbeidspartnere i Kultur- og Idrettsrådet i prosessen.

Røde kors/Fellesverket

Fellesverket har deltatt gjennom hele prosessen. Fellesverket er et tilbud for ungdom lokalisert i Østre bydel, og finnes også i flere andre byer.

SPIN

Spin har deltatt gjennom hele prosessen og vært med som ressurs på en samling i regi av DOGA.

Kirkens Bymisjon

Kirkens bymisjon har deltatt gjennom hele prosessen. Organisasjonen er i ferd med å etablere et nabolagshus i Østre bydel i tett samarbeid med områdesatsingen.

Warsan Kvinnegruppe

Warsan kvinnegruppe har deltatt i deler av designspriint og i testing og videreutvikling. Gruppen er engasjert i bydelen og ønsker å bidra til å skape endring.

Borgarsyssel museum

Borgarsyssel museum har deltatt på del to av designspriinten, og deltatt i test-fasen.

Cathrine Brynildsen / Østre bydel Podcast

Cathrine har deltatt i hele prosessen og delt av sin innsikt rundt Østre bydel.

Ressurspersoner

I tillegg til lokale aktører var følgende med som ressurspersoner: Trygve Sørli – designer og fotograf, Dag Evjenth – forfatter og Mwauke Bana Bempe wa Tshiyoyo – kunstner.

Kapittel 2

Prosess



Designsprint

En designsprint er en komprimert innovasjonsprosess i form av et intensivt verksted over tre til fem dager for et tverrfaglig ledernivå. Metodikken ble opprinnelig utviklet i Google fra 2010 og har etterhvert blitt en bredt anvendt tilnærming i innovasjonsprosesser. Men der en designsprint normalt brukes for å raskt kunne teste ut forslag til nye produkt eller tjenester, tilpasset vi metodikken til å utforske og teste ut forslag som kan møte mer komplekse samfunnsutfordringer i by- og stedsutvikling.

Den viktigste tilpasningen var at vi tok i bruk verktøyene Problemtre og Tre horisonter for å jobbe målrettet med systemendring gjennom designsprinten. En annen tilpasning var at vi involverte et bredere aktørnettverk enn det som er vanlig i en designsprint. Og der en designsprint normalt utvikler og tester ut én prototype, utviklet vi flere ulike prototyper som igjen kan bli til flere små piloter.

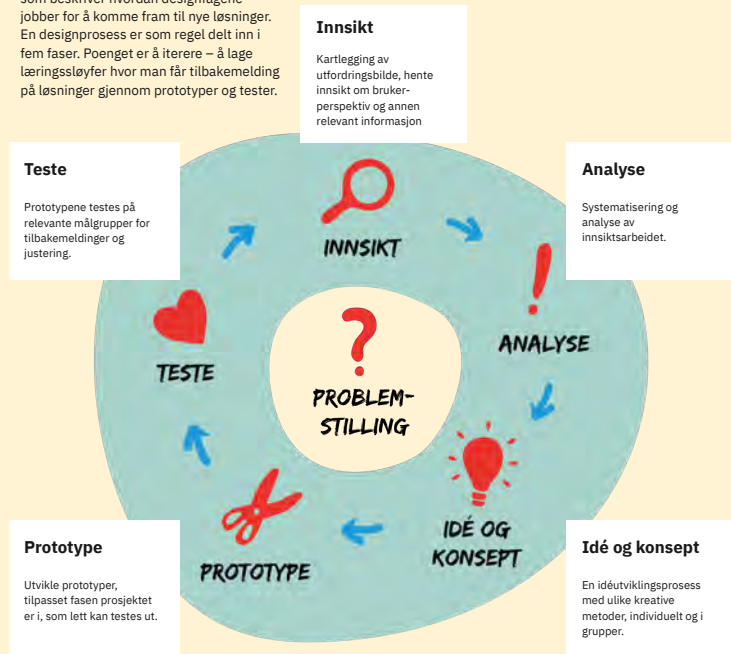
Designsprinten var tredelt og gikk over tre dager.

- Del 1** Vi begynte med å jobbe med å løfte frem ulike problemstillinger gjennom en ideudgnad. Vi fortsatte med å kartlegge og utdype forståelsen av både problem- og mulighetsbildet ved bruk av verktøyene Problemtre og Tre horisonter.
- Del 2** Vi jobbet kreativt med å lage forslag til ulike prosjekter som kunne svare til utfordringene og endringsmulighetene fra del 1. Dagen resulterte i 25 ulike prosjektforslag som vi har samlet i en idebank.
- Del 3** Vi tok utgangspunkt i de 25 prosjektforslagene som kom fra del 2 og valgte ut syv av disse som vi utviklet enkle prototyper av som vi presenterte for et invitert publikum.

Designmetodikk

Designsprint bygger på designmetodikk, som beskriver hvordan designfagene jobber for å komme fram til nye løsninger. En designprosess er som regel delt inn i fem faser. Poenget er å iterere – å lage læringsløyfer hvor man får tilbakemelding på løsninger gjennom prototyper og tester.

...



Problemtre

Problemtre er et verktøy for å forstå et sammensatt problem gjennom en analyse av rotårsaker og symptomer/konsekvenser.

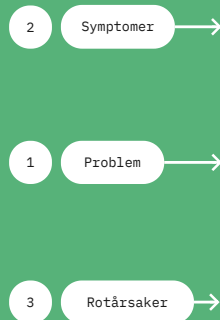
Utgangspunktet for verktøyet er at man ofte fokuserer på konsekvensene av et problem og jobber med disse. En slik tilnærming kan oppleves som å spille "Whack-A-Mole", der det i økende tempo stadig kommer nye muldvarper hver gang man slår en ned. Altså at konsekvensene eller symptomene av problemet stadig kommer tilbake, selv om man legger ned en betydelig innsats å møte disse hver gang de oppstår.

Problemtreet er bygget opp av en stamme, krone og røtter. Stammen er selve problemet man ønsker å løse. I kronen kommer konsekvensene eller symptomet til syne, mens røttene er årsakene til at problemet oppstår.

Med problemtreet kartlegger man rotårsakene til et problem. Teorien er at ved å fokusere på rotårsakene kan man forebygge at problemet utvikler seg og symptomene oppstår.

Funksjon

- Et verktøy for å endre tankesett rundt hvordan man forstår et problem.
- Problemet kan brytes ned i håndterbare og definerbare biter.
- Man får en bedre forståelse av problemet og årsakssammenhenger. Dette er ofte det første trinnet i arbeidet med å finne løsninger som skaper reell endring.
- Prosessen i seg selv kan bidra til å skape en opplevelse av fellesskap i møte med felles utfordring.

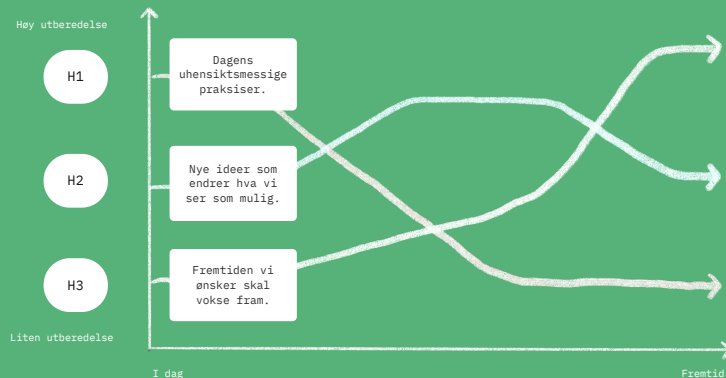


Tre horisonter

Tre horisonter er et verktøy for å jobbe med systemendring. Man jobber med scenarioer for å finne hvilke praksiser som opprettholder et uhensiktsmessig system, hvilke praksiser man ønsker skal erstatte disse og hvilke innovasjoner og innsatser som kan styrke prosessen med å gå fra dagens uhensiktsmessige praksiser til de fremtidige ønskede praksisene.

- H1** Horisont én er ideer og innovasjoner som styrker eksisterende praksis, selv om disse har vist seg å ikke være hensiktsmessige.
- H2** Horisont to er disruptive innsatser og innovasjoner som skaper rom for den tredje horisonten til å vokse, samtidig som det som er verdt å ta med seg fra horisont én blir ivarettatt.
- H3** Horisont tre er de nye løsningene og den nye strukturen som man ønsker skal vokse frem.

Verktøyet tre horisonter tydeliggjør hvilke endringer som er ønskelig, gir en bedre forståelse av hvilke premisser som hindrer de ønskede endringene og identifiserer mulige innsatser som kan bidra til å akselerere de ønskede endringene.



Idéutvikling

I idéutvikling og prototyping på dag 2-3 tok vi i bruk mange ulike metoder. Målet var å utvikle så mange ideer som mulig, og å utvikle disse til å bli tydelige konsepter som kunne tas videre til testing.

Hvordan kan vi-spørsmål (HKV)

Dette er korte problemstillinger laget for å kunne generere mange ulike svar, ideer og løsninger. Hvert spørsmål startet med "hvordan kan vi ..." og tok deretter utgangspunkt i de ulike problemene og rotårsakene i problemreet. Spørsmålene ble utviklet av oss i forkant.

Velg og notér

Første oppgaven handlet om å velge et HKV-spørsmål, og begynne å ta notater rundt det temaet man hadde valgt. Hvilke tanker begynner å svirre? Hva engasjerer og hvorfor?

Idé-drodding

En oppgave for å tømme hodet sitt for de umiddelbare ideene som kommer.

8 kjappe

I denne oppgaven skulle deltakerne dele et A4-ark i 8 og tenke ut 8 ideer på 8 minutter.

Idékort

Ved hjelp av en mal skulle deltakerne velge ut 3 ideer og fylle ut idékort for hver av disse.

Evalueringsmatrise

Evalueringsmatrisen hadde to akser. Den ene aksen var grad av effekt, den andre var grad av ressurser som må brukes. Idékortene ble plassert i matrisen i fellesskap.

Storyboard

Deltakerne skulle deretter fylle ut en enkel tegneserie som kunne si noe om hvordan ideen skulle realiseres, og/eller hvordan det opplevdes for en bruker å delta.

Prototype

Den siste oppgaven var å lage en enkel prototype med diverse materialer vi hadde forberedt, og i tillegg fylle ut et utvidet idékort for konseptet.



Testing

Et nøkkelement i designdrevet innovasjon er å teste for å få tilbakemeldinger fra både bruker og andre interessenter f.eks. samarbeidspartnere og politikere

Prototyper

En måte å teste på er å lage prototyper. Dette gjør at man blir tvunget til å ta valg og dermed bli konkret og at man kan se tydeligere hva som vil fungere, eller ikke. Prototyper kan gjøres på mange måter. I designsprinten lagde deltakerne enkle klipp-og-lim modeller ved hjelp av tilgjengelige materialer. Andre varianter kan være rollespill, storyboard, skalamodeller, digitale prototyper osv. Prototyper tilpasses tilgjengelige ressurser og det man ønsker å utforske.

Utstilling

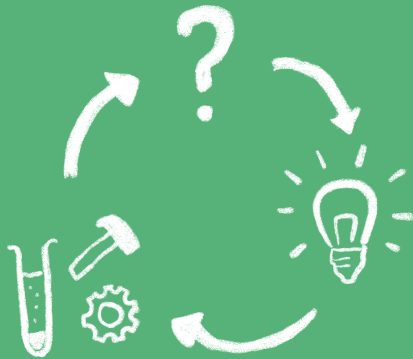
Prototypene og idéene ble stilt ut og presentert for et invitert publikum for å få tilbakemelding. Publikum besto av av ungdom, samarbeidspartnere, innbyggere, kommuneansatte og andre. De fremtømte kunne stille spørsmål og skrive sine tanker på skjema for tilbakemelding på hver prototype.

Testesamtaler

Etter designsprinten utviklet Gnist-teamet pilotforslag og konsept basert på idéene i sprinten. Konseptet ble testet på utvalgte aktører gjennom intervjuer. I intervjuene brukte vi storyboard som prototype-metode for å visualisere hva vi snakket om.

Pilotering

Neste steg etter Gnist-prosessen vil være å gå over i pilotering. Pilotforslagene kan piloteres i en nedskalert 1:1 versjon. Hensikten er å identifisere feil og mangler og dermed redusere risiko. Gjennom piloteringen kan forslagene justeres gjennom en iterativ læringsprosess.



Tidslinje

Prosjektet har pågått fra oktober 2023 til juni 2024.



Oktober-november 2023

Oppstart

Forventningsavklaring mellom oppdragsgiver og leverandør. Befaring og oppstartseminar med inviterte aktører. Planlegging av fremdrift.

Her jobbet designteamet med å gjennomgå funn fra første del og definerte flere mer spissede problemstillinger for videre arbeid.

Designsprint*



8 desember 2023

Dag 1 – Innsikt

Designsprintens første dag handlet om å kartlegge eksisterende innsikt og utfordringsbilde med metodene Problemtre og Tre horisonter. Dagen var også viktig for å bli kjent da mange av aktørene ikke kjente hverandre fra før.



8 januar 2024

Dag 2 – Idéer

Med utgangspunkt i et utvalg problemstillinger basert på resultatene fra dag 1, jobbet deltakerne individuelt, med hjelp av kreative metoder, med å utvikle et bredt spekter av idéer. Disse ble gjennomgått og evaluert i plenum.



9 januar 2024

Dag 3 – Prototyper

Deltakerne gikk i grupper på 2-3 personer for å jobbe videre med utvalgte idéer. Disse ble visualisert ved hjelp av storyboard og en enkel prototype.

*les mer om metoden i metodekapitlet



Oppdragsgiver og leverandør har hatt faste møtepunkter annenhver uke gjennom prosessen.

Tidslinje

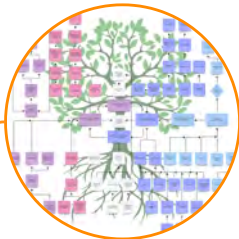
Testing 1



9 januar 2024

Prototype-presentasjon

Vi inviterte ulike aktører og folk til å komme og gi tilbakemelding på prototypene fra designspinten.



Januar-mars 2024

Analyse og konsept

Videre probletreanalyse: definisjon av rotårsak.
Gjennomgang av eksisterende praksis og tiltak opp mot analysemateriale
Videreutvikling av ideer og prototyper fra designspinten.
Konseptutvikling: Støtteplattform for deltakelse



1-2 februar 2024

Gnist-samling

Samling på DOGA.
Faglig påfyll og arbeidsmøte.
Evaluering av prosessen så langt.
Arbeid med probletre-analyse.

Testing 2



14 mars 2024

Digitalt møte

Et møte for å presentere første versjon av en støtteplattform for deltakelse.



17 april 2024

Oppfølgingsseminar

En dag i tre deler:

1. Forankring hos aktørnettverk inkludert kommuneledelse
2. Videreutvikling blant aktørene, også nye aktører.
3. Åpent møte på Borgarsyssel: naboer og andre var invitert for å komme med innspill.

Tidslinje



15 mai 2024

Testesamtaler

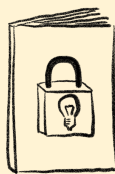
Testing ved hjelp av visuelt materiale i form av storyboards og diagrammer. Samtaler med aktørene for å videreutvikle og spisse konseptet.



7-8 mai 2024

Nordic Edge

Kommuner og innovasjonsteam deltok på Nordic Edge i Stavanger og presenterte foreløpig prosess og resultater for hverandre, DOGA og Kommunal og distriktsdepartementet (KDD).



Mai-juni 2024

Rapport Gnist

Utarbeidelse av rapport som beskriver prosess, funn, analyse og anbefalinger.



Veien videre

Pilotering og implementering

Innovasjonsteamet anbefaler at kommunen fortsetter prosessen med pilotering og etablering en støtteplattform for deltakelse basert på Gnist-prosessen.

Designsprint oppsummering

Dag 1

Problemedefinisjon

Vi startet designsprinten med en idédugnad for å samle deltakernes forståelse av utfordringene i Østre bydel. Vi fikk da følgende overordnede problemstillinger:

- Overordnede rammer påvirker Østre bydel negativt
- Lite levende byliv
- Østre bydel har dårlig omdømme og mangler egen identitet
- Mangel på møteplasser - særlig lavterskel
- Mangel på felles språk og kulturforståelse
- For mye arbeid i siloer

Vi brukte varmekart som verktøy for å velge ut hvilke problemstillinger vi skulle jobbe videre med. Alle deltakerne fikk klistermerker som de plasserte på de foreslåtte problemstillingene. Fordelingen av klistermerker ble til et "varmekart" som viste hvor viktige gruppen syntes de ulike problemstillingene var. Basert på dette valgte vi følgende problemstillinger å jobbe videre med:

Problemtrær

- Utenforskap blant barn og unge
- Organiserte tilbud og møteplasser finnes, men er ikke synlige for de som trenger det. Uformelle møteplasser finnes ikke.
- Østre bydel er lite levende og attraktiv
- Man jobber ikke nok for et fellesskap, mangel på ansvar og rolleforståelse

Deltakerne jobbet i grupper og lagde en liten problemskog bestående av fire problemtrær rundt disse utfordringene, hvor de identifiserte symptomer og rotårsaker for problemtreet på sin gruppe. Deretter fikk de i oppgave å lage en visjon for sitt problemtre. Problemtrærne er med som vedlegg i denne rapporten.

Tre horisonter

Deltakerne i hver gruppe tok deretter problemet og visjonen fra problemtreet og brukte disse som beskrivelser av uønsket praksis (horisont 1) og fremtiden man ønsker skal vokse fram (horisont 3) i tre horisonter. Gruppene identifiserte deretter hva som finnes i bydelen og hvilke innovative ideer (horisont 2) som kan brukes til å gå fra uhensiktsmessige til ønskede praksiser.

Dag 2 og 3

Idéutvikling

Her tok deltakerne utgangspunkt i arbeidet med problemtrærne tre horisonter fra dagen før. I tillegg hadde vi formulert noen problemstillinger i form av "Hvordan kan vi"-spørsmål. Arbeidet første del av dagen var individuelt.

Gjennom flere kreative oppgaver ble deltakerne utfordret til å produsere så mange ideer som mulig, og igjen velge hvilke tre ideer de ønsket å satse på. Vi begynte med at alle skrev ned så mange ideer som mulig. Deretter gjorde de et utvalg og spisset ideene gjennom ulike kreative øvelser. Deltakerne lagde idékort ut av én eller to av de beste ideene sine. Idékortene ble så plassert i en matrise med hvor mye innsats ideen ville kreve på en akse og hvor stor effekt man antok ideen ville ha på den andre aksene. Basert på dette valgte deltakerne ut de ideene de ville lage enkle prototyper av neste dag.

Det kom til sammen opp 25 ideer som er samlet i en idébank.

Prototyping

Syv av ideene ble tatt videre og utviklet som enkle prototyper. I denne fasen kunne man velge om man ville jobbe i gruppe eller individuelt.

Det ble først laget et storyboard på hver idé. Deretter laget alle et konseptark og en enkel prototype. Prototypene var enkle klipp og lim-modeller laget av materialer som papp, tusj, tape, piperensere og kitt. Noen av deltakerne hadde med seg eget materiale som et dukkehode som en modell for skulpturen av hodet til Olav den hellige på St. Marie plass.

Følgende konsepter ble laget til prototyper.

Åpne søndager, Folk i Sarp Instrumentkafé, I øst, Storstreet Festivalen, Østre - digitalt forum, Verden i Østre

Testing

Storyboardene og prototypene ble hengt opp i en utstilling på Sarpsborg Scene. Publikum var et utvalg inviterte gjester fra kommunen sammen med aktører fra frivilligheten, kultursektoren og ungdomsrådet. Alle deltakerne i designsprinten presenterte sin prototype. Etter presentasjonene ble det åpnet opp for tilbakemeldinger og samtale mellom de som hadde laget prototypene og publikum.

Refleksjoner etter prosessen fra deltakerne

For oss som har deltatt på mange av samlingene, blir det en del gjentakelser av verktøyene og metodikken. Når det stadig er nye personer med i prosessen, kan det føles som man mister litt kontinuitet.

Kommunen har kanskje blitt mer bevisst på at vi ikke når ut til våre naboer, at vi er for byråkratiske, utilgjengelige. At vi som et eksempel hadde trengt noen enklere tilskuddsordninger som kan nå ut til de gode tiltakene selv om de er lite organiserte og formaliserte.

Knut Erik Ronne, Virksomhet kultur

Vi har nye bekjentskaper. Vi er klokere på ønskene i bydelen. Vi vet mer om ressurser og tilrettelegging i området.

Magne Hansen, Sarpsborg musikkråd

Fint å møte mange fra så forskjellige virksomheter og at vi alle sitter med samme informasjon. Fått nye bekjentskaper og mulig samarbeidspartnere. Dette har vært nyttig og inspirerende og jeg tror vi helt sikkert er flere som sitter igjen med å kjenne at terskelen for å kontakte hverandre er nå så absolutt tilstede.

Trine Lise Basma, Kirkens bymisjon

Det er nyttig å være med på et nettverk av dyktige og ivrige folk fra Østre bydel for mulig samarbeid for eks. i lav-terskel prosjekter/ arrangementer for barn og unge innen kultur. Nyttig også å finne andre måter kulturskolen kan bidra med i området.

Jezzamine Faye Matias Martinsen, Kulturskolen

Jeg har blitt bedre kjent med flere aktører, lært om drift av Sarpsborg kommune, nettverksbygging.

Usikker på utbytte av prosessen - savner konkrete mål.

Birgitte Espeland- Borgarsyssel

Møter mellom nøkkelpersoner gir nye kontakter og nettverk for mulig samhandling. Det er også nyttig å vurdere egne rutiner og perspektiver inn i nye sammenhenger.

Gisle Haus, Kulturskolen

Jeg ble bedre kjent med Sarpsborg kommune og hvilke muligheter og utfordringer man kan støte på når man skal samarbeide på tvers av avdelinger. Jeg lærte også mye mer om innbygger involvering og vanskeligheten med å skape eierskap til ideer.

Sandra Widlund - Spin

Dere har gjort en viktig kartlegging av utfordringer og ikke minst ressurser i bydelen som man kan ta med seg i videre arbeid.

Besa Emini, Nav

Jeg håper vi fortsetter å bruke kreative metoder og designprosesser i vår virksomhet!

Martin Halvorsen
Virksomhet kultur - barn unge

Mange av våre medlemmer bor i Østre bydel og de har stort behov for å være en del av samfunnet gjennom kontakt med nabolag.

Asli Hassan Said - Warsan kvinnegruppe

Kapittel 3

Analyse og funn

1

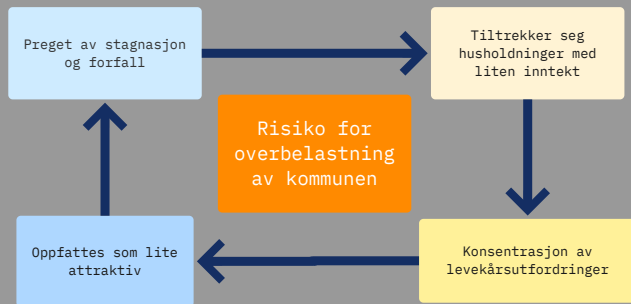
En selvforsterkende negativ spiral

Hovedutfordringen for kommunen, og utgangspunktet for områdesatsningen i Østre bydel, er slik vi forstår det at kommunen har begrensede ressurser. Og at en geografisk opphopning av levekårsutfordringer legger press på de begrensede ressursene og gjennom dette også på den kommunale bærekraften både økonomisk og sosialt.

Designsprinten tok utgangspunkt i deltakernes blikk på utfordringene i Østre bydel, som igjen ble til fire problemtrær. Når vi så disse problemtrærne i sammenheng med kommunens utfordring, dannet det seg et bilde av en selvforsterkende negativ spiral. Vi tror det er denne selvforsterkende negative spiralen som må brytes for å bedre levekårene i Østre bydel.

Samtidig må vi anerkjenne at hverken kulturbygging eller dette begrensede Gnist-prosjektet alene, kan løse alle rotårsakene som er kartlagt i problemtreet. Levekår er komplekse utfordringer, og det krever politiske, økonomiske og strukturelle innsatser for å løse de store levekårsutfordringene tilknyttet bolig, arbeid, utdanning, integrering og folkehelse.

Vi tror likevel at denne problemtreanalysen er nyttig for å tydeliggjøre og forstå sammenhenger mellom rotårsaker og konsekvenser/symptomer. Vi tror også områdesatsningen ved å fortsette på de prosessene som er etablert i Gnistprosjektet vil kunne jobbe med *noen* av de kartlagte rotårsaken, og at dette igjen vil kunne virke forebyggende mot *en del* av symptomene i problemtreet.



Analyse og funn

Et tredelt tre

For å sette sammen et overordnet problemtre basert på resultatene fra problemskogen i designnsprinten, satte vi det vi oppfatter kommunens overordnede utfordring som problem. Så har vi identifisert Østre bydel sin belastning på kommunen som en selvforsterkende negativ spiral.

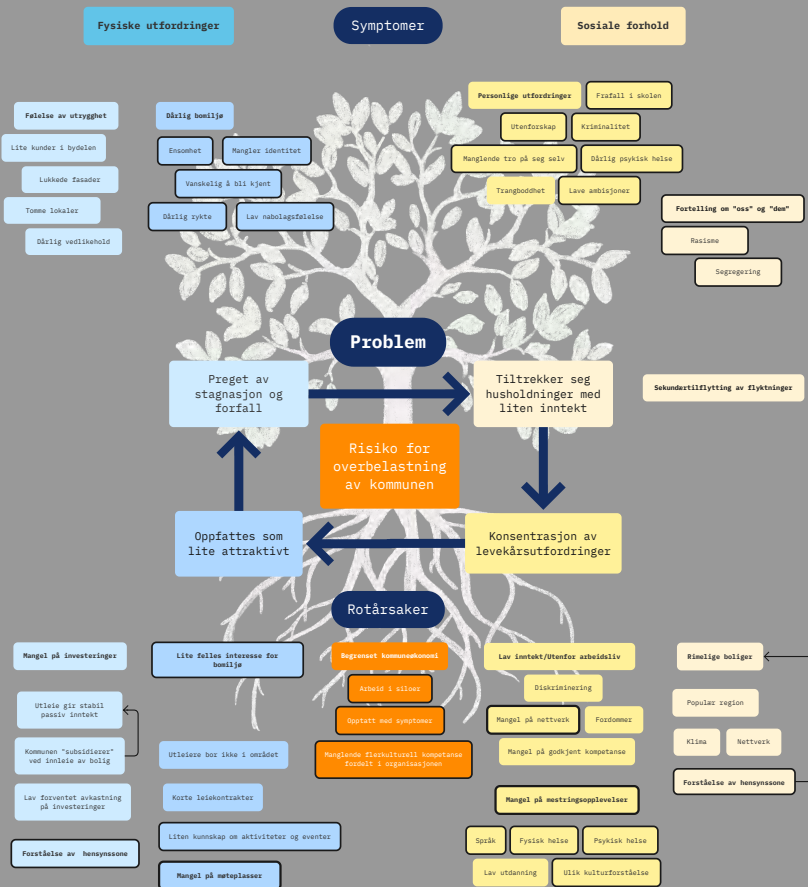
Som rotårsaker til den negative spiralen finner vi; mangel på investeringer, lite felles innsats for bosted, lav inntekt/utenfor arbeidsliv, boligmarked, mangel på møteplasser, mangel på mestringsopplevelser og forståelse av hensynssonen tilknyttet Borregård.

Intert i kommunen ser vi utfordringer som man kjenner igjen fra andre både offentlige og private virksomheter, som at man arbeider i siloer og er opptatt av symptomer. Og selv om Sarpsborg kommune har gode resultater på integrering og har god flerulturell kompetanse, oppfatter vi at denne ikke er bredt fordelt i organisasjonen.

På **venstre side** av treet ser vi utfordringer tilknyttet det fysiske byrommet med rotårsaker som mangel på investeringer, lite felles innsats for bosted og mangel på møteplasser, som får fysiske konsekvenser i form av dårlig vedlikehold, lukkede fasader, tomme lokaler og sosiale konsekvenser som utrygghet og ensomhet.

På **høyre side** av treet ser vi at både Sarpsborg og regionen rundt er populære tilflyttingsområder, men at rimelige boliger i Østre bydel kan forstås som en rotårsak til at området tiltrekker seg husholdninger med lav inntekt. Ved siden av ser vi hvordan svak tilknytning til arbeidsliv blir forsterket av mangel på mestringsopplevelser som rotårsak til at innbyggerne forblir i fattigdom og at man får en vedvarende opphopning av levekårsutfordringer.

Vi har i problemtreet prøvd å identifisere de rotårsakene og symptomene som vi mener det er grunn til å anta at kulturbygging basert på kulturkvaliteter og anbefalingen i denne rapporten kan bidra til å forbedre. Disse er markert med sort ramme.



Hva og hvordan kan kulturbygging bidra til å endre?

Den største potensielle effekten for bedring av levekår basert på kulturbygging finner vi i etablering av møteplasser og tilrettelegging for mestringsopplevelser. Det i problemtreet som kan være vanskeligst å påvirke ved hjelp av kulturbygging er den fysiske utviklingen og boligmarkedet. Her er kanskje det å endre forståelsen av hensynssonen, det som vil kunne ha størst effekt.

Områdesatsningen jobber allerede med etableringen av nye møteplasser som Kvartal 88 og nytt bydelshus. Mangel på møteplasser er definert som en rotårsak og at etablering av nye møteplasser kan bidra til å forebygge og motvirke flere av symptomene i problemtreet. Vi kan anta at nye møteplasser vil gjøre det lettere å bli kjent med hverandre og dele kunnskap om aktiviteter og arrangementer, skape felles innsats for bomiljø, bidra til å gi Østre bydel bedre rykte, skape nabolagsfølelse og redusere ensomhet.

Nye møteplasser henger tett sammen med muligheter for mestringsopplevelser, som er viktig for språk, fysisk og psykisk helse, kulturforståelse og tilgang til nettverk. Mestringsopplevelser kan på denne måten redusere avstanden til arbeidsliv. På symptomnivå kan mestringsopplevelser bidra til å øke ambisjonsnivå hos deltakere, motvirke frafall fra skole og gjennom dette også forebygge utenforskap og kriminalitet.

Mestringsopplevelser henger også sammen med psykisk helse som både er en rotårsak og et symptom. Man kan forstå dette som en egen selvforsterkende negativ spiral. Dårlig psykisk helse, gjør at man oppsøker færre muligheter, som igjen svekker den psykiske helsen ytterligere.

Samlet sett så antar vi at man ved å etablere nye møteplasser og legge til rette for mestringsopplevelser vil forebygge symptomene lenger opp i problemtreet. Arbeidet med dette bør gjøres på en måte som åpner for samarbeid og kunnskapsdeling på tvers i kommunen, og mellom kommunen og andre aktører. For å på denne måten åpne opp siloene og gjøre den kommunale innsatsen mere effektiv. Et tett samarbeid mellom kommunen og et aktørnettverk som jobber nært på innbyggerne kan også bidra til å styrke den flerkulturelle kompetansen internt i kommunen.



Hensynssonen

Fra deltakere i design sprinten og gjennom annen dialog blir det pekt på hensynssonen som en hemsko for vedlikehold og utvikling. Hensynssonen rundt Borregård, eller rettere sagt forståelsen av denne, er derfor angitt som rotårsak på begge sider av treet. Dette fordi det er vanskelig å forstå hva det konkret er ved hensynssonen som har denne effekten. Man kan ikke bygge nye boliger i midtre sone eller institusjoner som skole, barnehage eller sykehjem i ytre sone. Men det er fortsatt mye utvikling som er mulig, og det hindrer jo på ingen måte vedlikehold. Det virker derfor som at mere enn selve hensynssonen, er det forestillingen om den, som hemmer vedlikehold og utvikling.

Vi oppfatter at det er en underliggende forståelse av at hensynssonen kan bli opphevet en gang i fremtiden. Og at det da vil være mulig å utvikle eiendom med høyere utnyttelse og dermed høyere økonomisk gevinst. For eksempel kan man tenke seg at tomtverdiene vil øke i midtre sone dersom det blir mulig å bygge nye boliger der. Det kan videre virke som om denne forventningen smitter utover hensynssonen, slik at også omkringliggende område blir satt på vent, i påvente av en mulig fremtidig utvikling.

Dette skaper en opplevelse av midlertidighet. Fysisk kommer midlertidigheten til uttrykk gjennom manglende investeringsvilje til vedlikehold, lukkede fasader og tomme lokaler, som igjen skaper opplevelser av utrygghet og bygger opp under et dårlig rykte.

Forståelsen av midlertidighet kan også utgjøre en del av forklaringen på de lave leieprisene i hensynssonen, og i det som ellers kan beskrives som et idyllisk småhusområde. Vi har ikke hatt mulighet til å gjøre undersøkelser av eller å analysere eiendomsforhold, men i kunnskapsgrunnettet for områdesatsningen kan vi lese at nesten halvparten av boligene i Østre bydel er leieboliger, mot under 20% i Sarpsborg for øvrig.

En hypotese som kan forklare den store andelen utleieboliger er at utleiende håper på en fremtidig verdistigning, ved at hensynssonen endres eller faller bort. I så tilfelle gir det mening å leie ut rimelig i mellomtiden. Man har en stabil passiv inntekt uten behov for større investeringer, mens man venter på en fremtidig prisøkning. Dersom man tenker at eiendommen skal selges straks det har skjedd en tilstrekkelig verdiøkning, så reduserer det incentivet for å investere i vedlikehold og oppgradering, da det er en risiko for at eiendommen selges før investeringen blir betalt tilbake og får gitt avkastning.

Vi oppfatter at det er liten grunn til å tro at hensynssonen vil endre seg, men at en forhåpning om at dette likevel er en hindring for investeringer i vedlikehold og utvikling.

Vi tror derfor det er viktig å endre tankesettet rundt hensynssonen og forståelsen av midlertidighet tilknyttet denne. Alle involverte aktører, inkludert utleiende og beboere, må begynne å tenke på området innenfor hensynssonen som et levende bomiljø som må utvikles med en langsiktighet basert på eksisterende forhold.

I dette arbeidet bør både kommunen og Borregaard til å ta en aktiv rolle. Man kan anta at det er lettere å få andre grunneiere til å investere i vedlikehold og utvikling dersom kommunen og Borregaard går foran og investerer i infrastruktur og fellesareal på en måte som tydeliggjør at hensynssonen ikke er en hindring.



2

Kulturelt mangfold + styrkebasert = positiv utvikling

Sarpsborg og Østre bydel er en svært flerkulturell by og bydel. Sarpsborg kommune er blant de kommunene i Norge der flest (primær-) flyktninger går rett over i arbeid eller utdanning etter endt introduksjonsprogram. Noe som viser at kommunen jobber godt med integrering av flyktninger. Samtidig er det en del utfordringer tilknyttet det man kaller sekundærflyktninger.

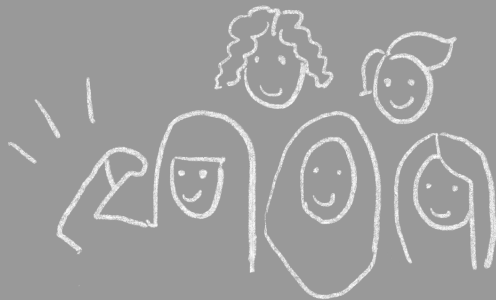
Det er i Sarpsborg kommune, både internt og i media, en diskurs vedrørende sekundærflyktninger. I kunnskapsgrunnlaget for områdesatsningen blir sekundærflyktninger forklart slik:

Personer med flyktningbakgrunn som kommer til Norge, blir i utgangspunktet bosatt mindre sentrale områder. Etter å ha bodd fem år i en kommune – eller hvis man er selvforsynt før den tid – kan personen(e) velge å flytte til en annen kommune. Da regnes de(n) som sekundærflyktning.

Problemstillingen tilknyttet sekundærflyktninger kan forenklet forklares slik: De første fem årene blir flyktninger bosatt i en kommune. Man er i denne perioden primærflyktning. Det følger statlige virkemidler med den enkelte flyktningen slik at kommunen får et økonomisk bidrag for å bosette og kurse primærflyktninger. Dette er noe Sarpsborg kommune er god på.

Sarpsborg har i henhold til kunnskapsgrunnlaget høyest andel av sekundærttilflyttede flyktninger på landsbasis. Klima, nettverk og økonomi oppgis som tre av hovedgrunnene til at mange sekundærflyktninger flytter til Sarpsborg.

Det følger ikke statlige virkemidler med sekundærflyktninger og mange er avhengig av sosialhjelp. Dette oppgis i flere oppslag i media som en viktig årsak til en potensiell kollaps i kommuneøkonomien.



Problemstillingen med sekundærflyktninger er tatt med i problemreanalysen. Her ser vi at den problemforståelsen som er lagt til grunn ikke er hensiktsmessig for arbeidet med Gnist eller områdesatsningen forøvrig. Hverken områdesatsningen eller Gnist har mulighet til å påvirke det kommunale løsningsforslaget om statlige overføringer. Det er ikke mulig å gjøre noe med klima og nettverk som oppgis som årsaker til at sekundærflyktninger flytter til regionen. Og på kort sikt er det heller ikke mulig å gjøre noe med de lave boligprisene som tiltrekker sekundærflyktningene med lavest inntekt og som er avhengig av sosialhjelp.

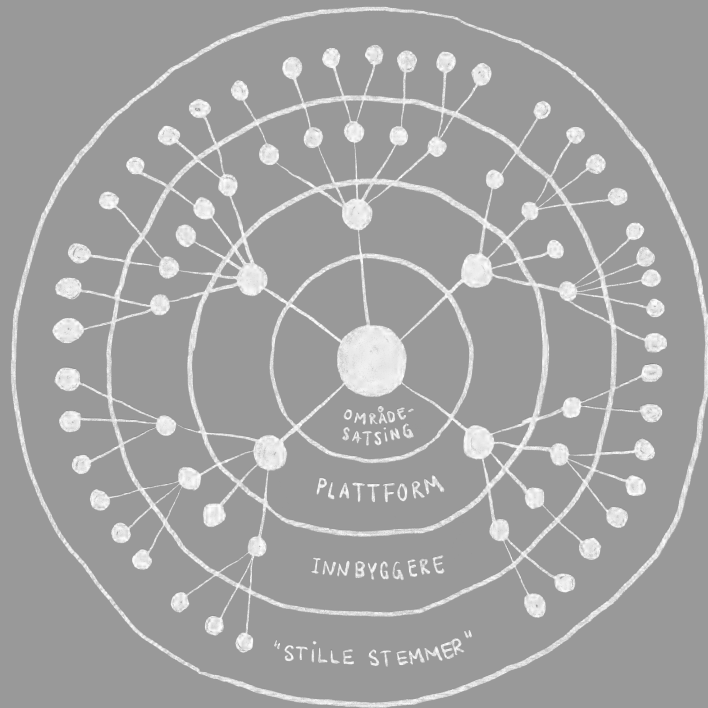
For områdesatsningen og Gnist er det derfor mer hensiktsmessig å se på hvordan ABCD (Asset Based Community Development) metodikken også kan nå ut til og inkludere sekundærflyktningene i prosessene med å bruke kulturbygging for å bedre levekår. Og hvordan dette kan styrke kommunen i arbeidet med å hjelpe sekundærflyktninger til å komme i utdanning eller jobb.

Det er ofte vanskelig for det offentlige å nå ut til de minoritetsinnbyggerne som er dårligst integrert og som mangler nettverk og felles språk. Mobilisering av ABCD metodikken gjennom støtteplattformen fremstår som en hensiktsmessig strategi for dette.

Vi ser tre naturlige koblingspunkter som områdesatsningen og støtteplattformen kan bruke for å nå de minoritetsgruppene som det ellers oppleves som vanskelig å nå. 1) Bydelsmødre som områdesatsningen er i gang med å etablere vil være en viktig ressurs og bør kobles på støtteplattformen. 2) Det bør også kobles på flere flerkulturelle og minoritetsorganisasjoner og 3) de gruppene som andre aktører i plattformen har etablert en relasjon til.

En tilleggs effekt av dette vil være at like mye som å nå ut til sekundærflyktninger og øke kompetansen om norsk samfunnsliv hos bydelsmødrene og minoritetsinnbyggerne, er det en gjensidig læringsarena som også vil å øke den flerkulturelle kompetansen hos områdesatsningen og de øvrige aktørene i støtteplattformen.

Vi vil også advare mot at et overdrevet fokus på sekundærflyktninger kan bidra til å skape et bilde av oss og dem og en forståelse av de andre som kommer og tar for seg av våre ressurser. Dette er en forståelse som kan skape grobunn for fremmedfrykt, rasisme og ytterliggående holdninger.



3

En bydel full av ressurser

Den sterkeste opplevelsen etter å ha jobbet i Østre bydel i nærmere tre kvart år er hvor mange og bra ressurser som er lokalisert i der. Likevel er det slik at selv om disse aktørene kjenner til hverandre, så er det liten grad av samarbeid. Hverken formalisert eller uformelt.

Nøkkelen til systemendring ligger i horisont 2; de innovasjonene som kan svekke horisont 1; at Østre bydel oppfattes som lite attraktiv og har en konsentrasjon av levekårsutfordringer, og lede mot horisont 3; at Østre bydel oppfattes som attraktiv og med mulighet til å forbedre levekår.

For horisont 1 er målet å klare å snu trenden med forfall samtidig som man ivaretar de eksisterende beboerne. Det er viktig at man klarer å ivareta begge disse målsetningene og sikrer at man ikke fortrenger de eksisterende beboerne. Men at deres mulighet til å bedre egne levekår går i takt med at trenden med forfall snus.

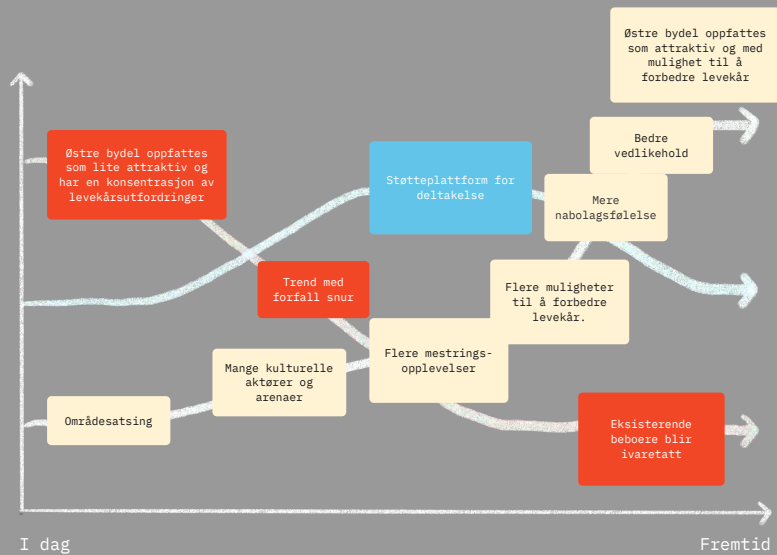
Starten på horisont 3 er det som allerede finnes og som man kan bygge videre på. I Østre bydel har man et godt utgangspunkt ved at man er i gang med en områdesatsning og at det allerede er mange og sterke kulturelle og andre aktører i bydelen.

Forslaget til horisont 2 er at man bygger videre på det arbeidet og det nettverket som er initiert i Gnist-prosessen og utvikler dette til å bli en støtteplattform for deltakelse der områdesatsningen og de aktørene som allerede er tilstede i bydelen styrker samarbeidet.

En plattform i denne sammenhengen er en organisatorisk struktur der deltakende aktører til sammen skaper flere muligheter for innbyggerne til å delta og engasjere seg i eget nabolag.

En slik støtteplattform kan legge til rette for flere mestringsopplevelser, som skaper både flere muligheter til å forbedre levekår og mere nabolagsfølelse som igjen kan bidra til bedre vedlikehold.

I tillegg til de aktørene som har deltatt i Gnist-prosessen til nå, kan man koble på frivilligsentral, bydelsmødre, flerkulturelle- og minoritetsorganisasjoner og andre frivillige organisasjoner i Østre bydel.



4

Et mangfold av muligheter

Med utgangspunkt i arbeidet med problemtreet og tre horisonter kom deltakerne i løpet av to dager opp med 25 idéforslag som ble til 7 prototyper presentert for et invitert publikum i foajeen til Sarpsborg scene. Disse ideene har sammen og hver for seg stort potensiale til å bidra til å skape endring i bydelen, og ligger med i denne rapporten i form av en idébank.

Et av målene til Gnist-prosessen har vært å finne et bredt spekter av nyskapende tiltak som utforsker hvordan vi kan bedre levekårene i Østre bydel på en bærekraftig måte, med utgangspunkt i områdets kartlagte lokale behov og iboende kvaliteter. Gjennom designsprinten har det derfor blitt produsert mange ideer og konsepter. Disse ideene og konseptene representerer mange ulike blikk fra flere ulike aktører med tilknytning til bydelen. Det er en styrke at aktørene selv har eierskap til ideene.

Basert på testingen og analyser i etterkant er det blitt laget to konkrete forslag til piloter som er tilgjengelige for områdesatsningen, men som det ikke ble mulig å prøve ut innenfor rammene av Gnist-prosjektet. Henholdsvis Bydelsfest og Østre digitale forum. Det inngår som en del av anbefalingen at man tester disse to pilotene.

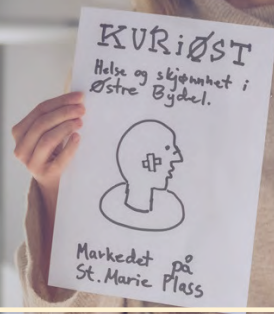
Alle ideene er samlet opp i en idebank som er vedlagt denne rapporten. Ideene varierer i kompleksitet, men mange av de kan være relativt enkle å gjennomføre enten av områdesatsningen selv, av andre aktører eller i fellesskap.

Dersom man fortsetter å jobber systematisk med designdrevet innovasjonsmetodikk, og involvere bredt både aktører og på sikt innbyggere, vil det kunne føre til mer samarbeid, flere ideer og strategier og på den måten bygge en endringskultur i bydelen.



Kapittel 4

Anbefalinger og veien videre



KURiØST
Helse og skjønnhet i
Østre Bydel.



Markedet på
St. Marie Plass

GRASiØST
Dans og ballett på
gresset på St. Marie Plass



Gnister for kulturendring

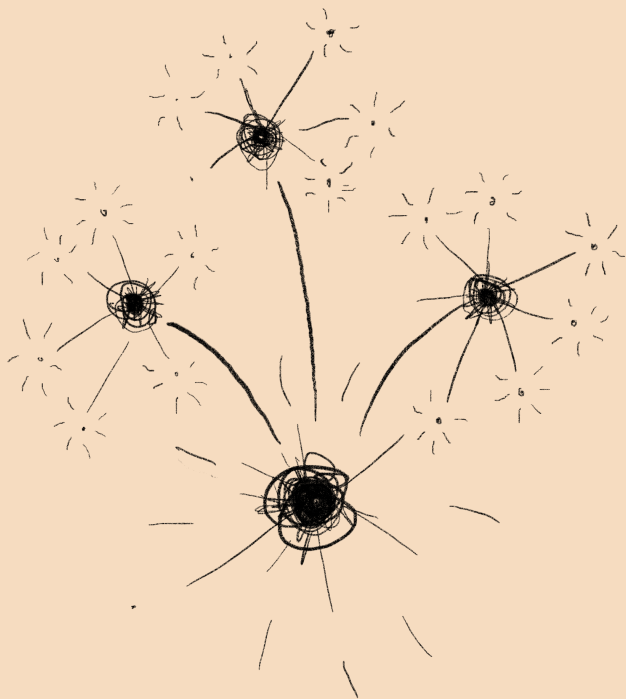
Som navnet tilsier så er et Gnist-prosjekt kun en start på noe. En gnist, noe lyser opp et lite øyeblikk og kan starte et bål som kan brenne lenge. Vi håper og tror vi har klart å antenne en liten gnist i Østre bydel i Sarpsborg, både hos områdesatsningen, hos deltakerne i designsprinten og mellom de ulike deltakerne. En gnist som, dersom den blir blåst litt på og tilført oksygen, kan vokse fram som nye prosjekter, nye samarbeid og en støtteplattform som kan vokse til et økosystem for deltakelse.

Vi har etter endt Gnist-prosess tre anbefalinger. En hovedanbefaling og to pilotforslag. Hovedanbefalingen er å bygge videre på det nettverket som er etablert gjennom Gnist-prosessen og utvikle dette som en **støtteplattform for deltakelse**. Vi tror dette vil kunne skape flere muligheter for innbyggerne til å engasjere seg i eget nabolag og nærmiljø på veien mot et økosystem for deltakelse og en innbyggerdrevet lokalsamfunnsutvikling. Ved at de ulike aktørene på tvers av kommunal, kulturell, ideell, frivillig og privat sektor blir bedre kjent med hverandre og får en bedre forståelse av hvilken kompetanse og ressurser de ulike aktørene har, vil det åpne opp nye måter å jobbe sammen og støtte innbyggerne på.

De to pilotforslagene vi anbefaler å prøve ut er 1) Bydelsfest og 2) Østre - et digitalt forum for å synliggjøre aktiviteter og kvaliteter i Østre bydel. Pilotforslagene er valgt ut på litt ulikt grunnlag.

Bydelsfest er valgt ut fordi flere av idéforslagene og prototypene var en form for bydelsfest, men med ulikt fokus. Men felles for alle var at de hadde elementer av samskaping for å styrke deltakelse og fordelt eierskap til festen.

Østre - et digitalt forum er valgt ut fordi forslagsstiller Trygve Sørlie har jobbet en del i etterkant med å utvikle et digitalt nettsted. Det svarer direkte til mangel på kunnskap om aktiviteter og events som er identifisert som en rotårsak til liten nabolagsfølelse. Vi har videreutviklet dette forslaget slik at det også kan være en måte å gi konkret innhold til oppstarten av områdesatsningens arbeid med sosialt entreprenørskap.



STØTTEPLATTFORM FOR DELTAKELSE



I ØSTRE BYDEL

Hva er en støtteplattform?

En støtteplattform for deltakelse er ikke en fysisk, men en konseptuell og organisatorisk plattform. En måte å tenke og jobbe på. Som det kommer frem av navnet så er formålet å støtte innbyggerne og gjøre det lettere å delta i lokalsamfunnet.

Plattformen er en semi-organisert struktur der ulike aktører på tvers av sektorer som jobber med innbyggere, deler en felles visjon, tilnærming, kunnskap og ressurser.

Plattformen er semi-organisert ved at den har noen felles strukturerte møtepunkter, men i hovedsak fungerer ved at aktørene blir bedre kjent med hverandre og samarbeider på ulike måter på kryss og tvers uten at det er formelt koordinert.

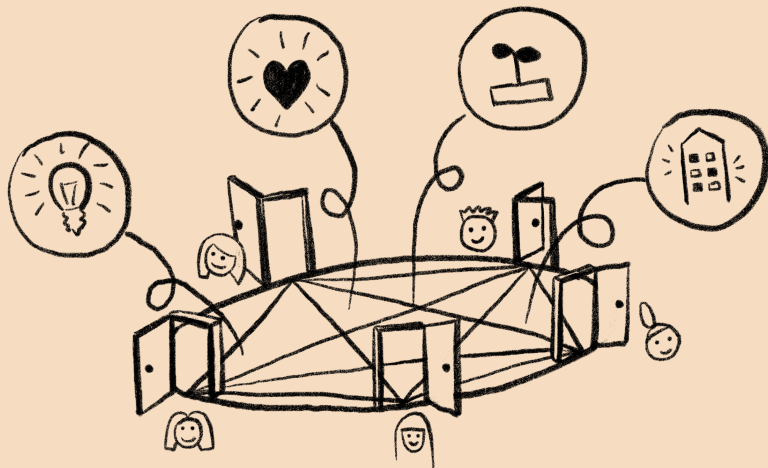
Hvorfor en støtteplattform?

I arbeidet med problemtreet ble arbeid i siloer identifisert som en rotårsak til hvorfor det er vanskelig for kommunen å møte komplekse utfordringer. En støtteplattform som foreslått her, vil være en måte for kommunale aktører å jobbe i nettverk på tvers, både internt i kommunen og sammen med aktører utenfor kommunen.

Områdesatsningen i Østre bydel jobber med en styrkebasert tilnærming. Og det er allerede en rekke lokale, kommunale, kulturelle og ideelle aktører som jobber med innbyggerne på ulike måter og med ulike målgrupper. Dette er et veldig godt utgangspunkt for en støtteplattform for deltakelse.

De ulike aktørene har alle ulike mål- og brukergrupper de bygger tillit hos gjennom ulike aktiviteter og tilbud. Ved å styrke forbindelsene mellom aktørene vil innbyggerne få flere innganger til et større nettverk av muligheter og ressurser. Og aktørene vil kunne utvide og styrke egne tilbud og aktiviteter gjennom deling av ressurser og samskaping med andre aktører i plattformen.

En støtteplattform vil både myndiggjøre og styrke deltakelse fra innbyggerne og støtte kommunen i å finne nye måter å samarbeide på. Støtteplattformen er ment å hjelpe områdesatsningen i arbeidet med ressursmobilisering, aktivisering av de nye møteplassene og det sosiale entreprenørskapet.



Hvordan fungerer plattformen?

Plattformen bygger på områdesatsningen sitt ressursbaserte fokus i samarbeid med andre aktører som allerede er etablert i Østre bydel.

Man kan dele opp plattformen i fem elementer. Tankesett, tilnærming, felles visjon, strukturerte møter og uformelle samarbeid.

Tankesett

For at de ulike lokale aktørene sammen skal danne en støtteplattform for deltakelse er det første som må skje at de begynner å tenke på seg selv som dette. Dette betyr ikke at de skal endre på det de allerede gjør. Men at de begynner å tenke på de relasjonene de skaper gjennom de tjenestene og tilbudene de allerede har, som en inngang til å støtte brukerne sine til å utvikle egne ideer.

Endringen i tankesett hos aktørene er på denne måte at man begynner å tenke på sin rolle som en støttespiller og del av et større nettverk - en støtteplattform, som i tillegg til å tilby aktiviteter og tjenester hjelper brukerne med å utvikle og realisere egne ideer.

Tilnærming

Felles for mange av aktørene er at de har etablert tillit hos brukere gjennom ulike tilbud og aktiviteter. En del av brukerne kan ha få andre tillitsbaserte kontaktflater mot samfunnet rundt seg. Dette er derfor en veldig verdifull ressurs inn mot marginaliserte grupper. Aktørene er også nær brukerne sine og kan derfor se hvilke ressurser de ulike brukerne har.

Vi har gjennom Gnist-prosessen fått inn føring av Østre bydel i ABCD (Asset Based Community Development). De ulike aktørene kan gjennom de tillitsbaserte relasjonene bruke tilnærming fra ABCD til å motivere og tilrettelegge for at brukerne skal kunne bruke ressursene sine i nærmiljøet. Områdesatsningens kompetanse på ABCD er helt sentral i forslaget om en støtteplattform for deltakelse. Vi vil derfor anbefale at man bruker et av de første formelle møtene til å introdusere aktørene for ABCD som en felles metodisk tilnærming.

Felles visjon

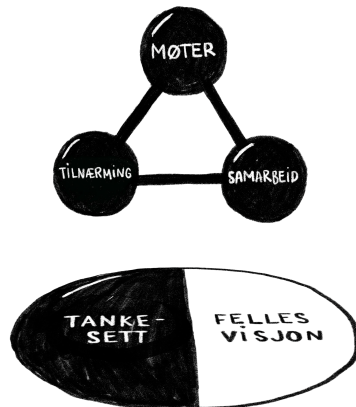
Når man er flere aktører som sammen bestemmer seg for å etablere en støtteplattform er det nødvendig å ha en felles visjon, slik at alle som er en del av plattformen deler en forståelse av hvorfor den er og hva man ønsker å få til. Dette er noe man bør jobbe bredt med i oppstarten av plattformen, slik at man får en sterk forankring for visjonen.

Uformelle samarbeid

I det daglige virket så er det uformelle samarbeidet det viktigste for plattformen. Ved at en rekke ulike aktører, på tvers av ulike sektorer kjenner til hverandre, hvilke ressurser de ulike aktørene har og har konkrete kontaktpersoner med mandat til samarbeid og samskaping, kan det veves sammen et tett nettverk av større og mindre uformelle samarbeid.

Dette betyr ikke at alle prosjekter nødvendigvis skal bli samskapende på tvers av sektorer, selv om noen kan bli det. Men at man vet hvor man kan henvende seg ved behov og at man forstår hvilke andre aktører som kan bidra til og ha nytte av å bli koblet på en konkret aktivitet.

En støtteplattform for deltakelse satt sammen av områdesatsningen og andre aktører som er etablert i nærmiljøet kan over tid utvikles til et økosystem for deltakelse. Der alle sammen deltar, hver dag, i en innbyggerdrevet lokalsamfunnst utvikling.



Strukturerte møter

Plattformen holdes sammen ved å ha noen felles formelle møtepunkter der man kan dele kunnskap om pågående og kommende aktiviteter og synliggjøre muligheter for samarbeid og samskaping.

Disse møtene kan ha ulike format. Noen ganger kan aktørene bare presentere seg selv og sine aktiviteter, og få innspill og tilbakemeldinger. Andre ganger kan møtene ha form av verksteder der man jobber sammen på spesifikke aktiviteter eller problemstillinger. Noen ganger kan man presentere så mange aktører og aktiviteter som mulig, mens man andre ganger kun fokuserer på noen aktører og problemstillinger.

Ansvaret for å invitere til og forberede møtene kan ligge hos en aktør som områdesatsningen, men kan også fordeles mellom de ulike aktørene. Det er også mulig å opprette et lite sekretariat der flere aktører deler på ansvaret.

Vi vil foreslå at man har mellom 4 - 6 strukturerte møter i plattformen i året. Med en liten rekke hyppigere møter i en oppstartsfasen.

Finansiering

Støtteplattformen i seg selv trenger ikke å ha noen kostnad utover den tiden de ulike aktørene legger inn i den. Da denne arbeidstiden er ment å styrke effektivitet og måloppnåelse for de ulike aktørene, er ikke dette en ekstraordinær kostnad og bør derfor kunne inngå i ordinær drift. Et unntak fra dette kan være frivillige aktører som ikke har mulighet til å bruke lønnet arbeidstid. Det kan være aktuelt å gi disse et frikjøp/møteonorar for at det skal være mulig for dem å stille.

Også mange av aktivitetene som inngår i plattformen vil ha egen finansiering. Dersom de ulike aktørene ønsker å bruke plattformen for å styrke egne aktiviteter bør dette være aktiviteter som de har egen finansiering på. Plattformen er også en mulighet til å utforske muligheter for samfinansiering mellom aktørene dersom det er initiativ eller prosjekter som flere aktører har interesse av å gjennomføre i fellesskap.

For de aktivitetene som er initiert av beboere og ikke har egen finansiering vil nærmiljøtilskuddet være et viktig bidrag. Aktørene kan også søke sammen med, eller hjelpe beboere med å søke midler, fra andre offentlige og private kilder for å finansiere litt større tiltak.



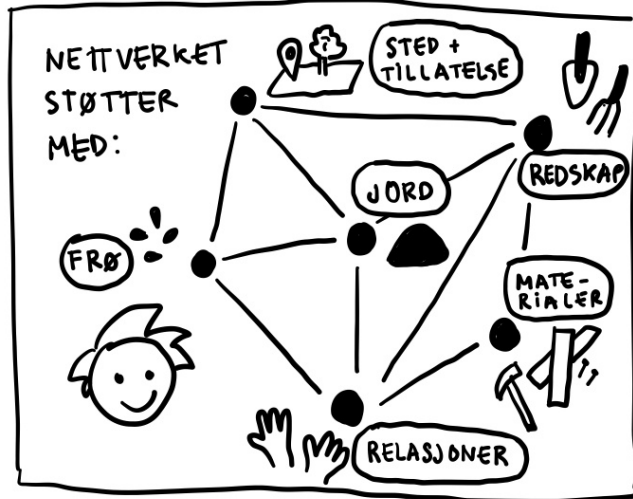
1 Støtte initiativ fra innbygger

Et viktig element i plattformen vil være å støtte initiativer fra innbyggere. Støtten foregår på en slik måte at den skaper mestringsopplevelser, alene eller i samarbeid med andre. På denne måten bidrar innbyggerne til en positiv utvikling av bydelen, på deres egne premisser.

Østre bydel har mange aktører innenfor ulike sektorer som har ulike tilbud, tjenester og aktiviteter for innbyggerne og som treffer ulike målgrupper og brukere. Hver av disse aktørene har egne brukergrupper som har opparbeidet relasjoner og tillit til. Hver aktør utgjør på den måten en inngang til plattformen for sine brukere.

Dersom brukerne ønsker å sette i gang egne prosjekter basert på egne ressurser som å lage en konsert, en markedsbod, leksehjelp, nabolagshage eller noe helt annet, så kan de snakke om dette med en aktøren som de har en relasjon og tillit til. Som en del av en støtteplattform kan da aktøren både hjelpe med de ressursene de selv har og sette initiativtakerne i kontakt med andre lokale aktører som har tilgang på andre ressurser.

Nærmiljøskuddet som man kan søke fra områdesatsningen kan være et viktig element i å veve sammen ulike prosjekt, innbyggere og aktører i støtteplattformen. Dette kan både skje ved at områdesatsningen ser hvilke aktører i plattformen som kan støtte prosjektforslagene som kommer gjennom søknader, og at de ulike aktørene informerer om og hjelper sine brukere til å søke på, nærmiljøskudd der det er relevant.



Nettverket støtter initiativtakerer med egen kompetanse og ressurser og kobler dem med andre aktører med andre ressurser. Plattformen styrkes ved at den brukes til å dele kunnskap, erfaringer og ressurser.

Hvordan skjer det?

Her vises steg for steg hvordan et innbyggerinitiativ kan foregå. Hageideen er kun et eksempel, men viser seg å ha vært relevant da en innbygger har tatt kontakt med bydelskontoret med nettopp den ideen våren 2024.



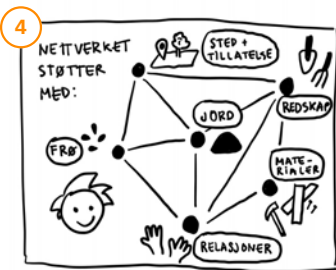
Aktørene bygger tillitsbaserte relasjoner til brukerne sine, ser ressursene deres og motiverer til engasjement og deltakelse.



Bruker/innbygger kommer opp med egne idéer.



Og presenterer disse for en aktør den har tillit til og som har oppfordret til å komme med idéer.



Aktørene vet hvilke andre aktører i plattformen som kan bidra med hvilke ressurser og mobiliserer disse.



På denne måten får innbyggeren hjelp til å utvikle og realisere ideen sin.



Innbyggeren opplever mestring og har blitt kjent med flere.



Mestringsopplevelsen og nye nettverk gjør det lettere for innbyggeren å gå videre med nye prosjekter og samarbeid. Erfaringen minsker avstanden til arbeidsliv med muligheter for jobb og entreprenørskap.

Designdrevet innovasjon

Ideer og initiativer kommer ikke av seg selv og det kan i mange tilfeller være positivt med en liten dytt og litt struktur. Å ta i bruk designdrevet innovasjon kan være et godt verktøy for å få opp nye muligheter, videreutvikle gamle ideer og for nettverket å få nye ideer til infrastruktur og rammeverk. I tillegg kan det skape ringvirkninger slik som utvidet nettverk, nye samarbeid, og vil også kunne bidra til innspill til eksempelvis pågående planprosesser.

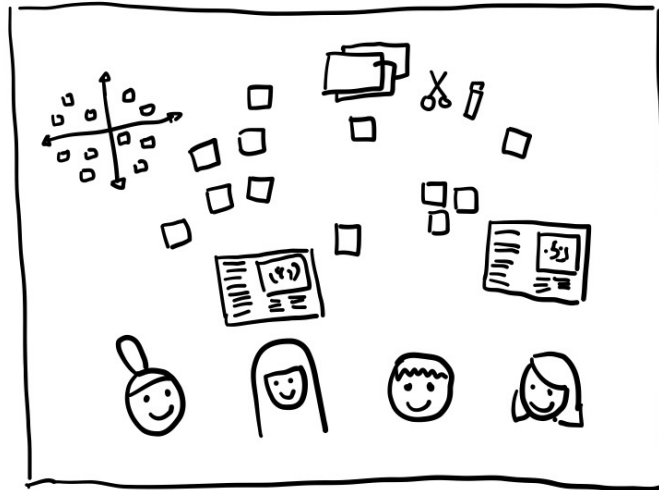
Designdrevet innovasjon kan være nyttig både for å få frem ressursene fra innbyggere og for å jobbe samskapende på tvers blant aktørene i plattformen.

Selv om mange kan ha tanker rundt hva som trengs i nabolaget er det ikke sikkert at alle klarer å formulere dette i en konkret ide. For å hjelpe folk med å gjøre interesse og engasjement om til ideer som kan testes ut, finnes det mange verktøy i designdrevet innovasjon. Man trenger ikke være en del av et innovasjonsmiljø eller være en spesiell type konsulent for å kunne ha glede av denne type verktøy og prosesser. Det trenger heller ikke være veldig komplisert.

Et enkelt verktøy er å avholde et idéverksted. Dette kan ta flere former, og det finnes mange metoder man kan ta i bruk for å generere ideer. Vi har brukt noen av disse i Gnist-prosessen. Avhengig av hva som er målet, hvem som deltar og graden av kompleksitet, kan et verksted gjennomføres som et lite idéverksted på en kveld, eller et lengre verksted over flere dager.

Et viktig prinsipp i designdrevet innovasjon er alltid å visualisere på enkle måter og lage prototyper. Dette er nyttig for å bli mer konkret og skape en felles forståelse av hva ideen handler om.

Et annet viktig prinsipp er å teste og prøve ut med lav terskel. En idé kan virke perfekt i en idéverksted-boble, men trengs alltid å justeres og videreutvikles. Å ta med ideene sine ut fra tidlig i idéfasen, og få tilbakemelding på disse, er essensielt i god lokalsamfunnsutvikling.



Et idéverksted kan være en fin måte å få ulike aktører sammen, utvikle nye initiativer, og stimulere til nye initiativer både fra innbyggere og fra aktører tilknyttet bydelen.

Hvordan skjer det?

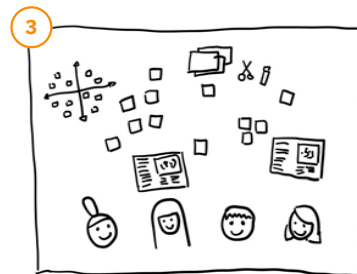
Et idéverksted er et nyttig verktøy for å stimulere til videre innovasjon. Plattformen tar initiativ og inviterer til verkstedet. Verkstedet kan gå over flere dager, eller være et enkelt verksted på en ettermiddag.



De ulike aktørene i plattformen inviterer sine brukere som de har en relasjon med til idéverksted



Innbyggere og aktører deltar



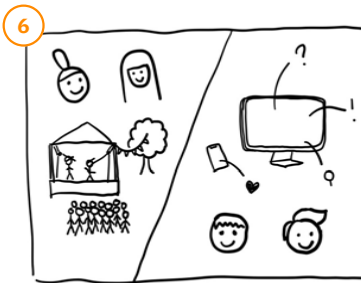
Ider utvikles på verkstedet og bruker verktøy fra designdrevet innovasjon. Tidsramme kan tilpasses.



Ider velges av aktørene og innbyggerne.



Idéer generert på verkstedet blir ressurser som kan tas opp igjen senere.



Aktørene bruker lavterskel testing og etter hvert pilotering for å videreutvikle prosjektene. Andre aktører blir involvert underveis.



Et idéverksted kan ha mange positive effekter og ringvirkninger også utenom realisering av de konkrete idéene.

3 Lage infrastruktur og rammeverk for deltakelse

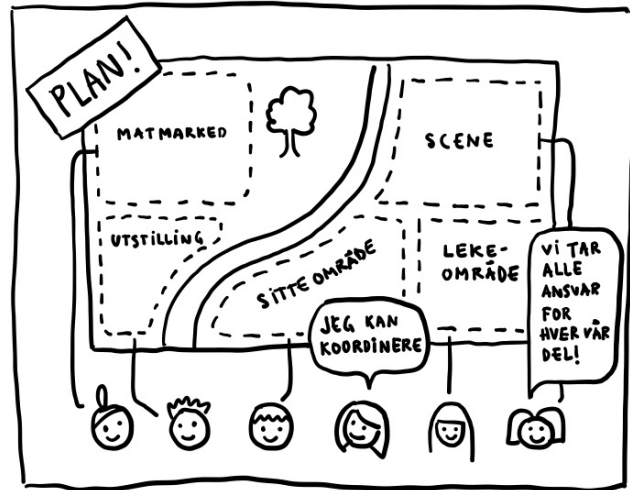
Aktørene i plattformen kan også på bakgrunn av kjennskap til brukerne sine lage infrastruktur og rammeverk som gjør det lettere for innbyggerne å delta. Dersom man vet at det er mange som ønsker å selge ting på marked, opptre, lage og selge mat, arrangere aktiviteter for barn og unge eller andre ting, kan plattformen sammen sette sammen en infrastruktur som gjør det mulig for flere innbyggere å tilby aktiviteter, produkter og tjenester.

De to pilotene vi foreslår å teste ut basert på resultatene av designsprinten er er å lage en bydelsfest og pilotere et ungdomsdrivet mediehus. Bydelsfesten er basert på flere prototyper mens ungdomsdrivet mediehus er en videreutvikling av prototypen Østre digitale forum.

Utgangspunktet for en infrastruktur som kommer fra plattformen kan være at flere aktører sammen har identifisert et udekket behov eller at man har en hypotese om at det kan løse et problem.

Et eksempel kan være dersom man ser at det er mange kvinner (eller menn) med innvandrerbakgrunn som ikke klarer å få innpass i ordinært arbeidsliv, men som er dyktige på å lage tradisjonsmat fra sitt opprinnelsesland. Da kan ulike aktører gå sammen og lage en infrastruktur som gjør at de kan prøve ut matlaging som mulig næringsvei. Infrastrukturen kan settes sammen av oppstartsmidler fra nærmiljøtilskudd, tilgang på kjøkken fra aktører som har det, bestillinger og utsalgsmuligheter, kompetansestøtte fra NAV og støtte til utvikling av sosialt entreprenørskap.

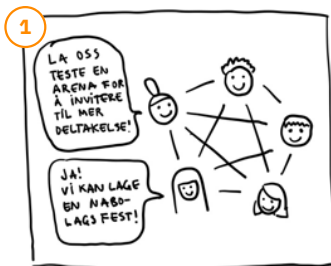
Ved at aktørene i plattformen går sammen og etablerer en infrastruktur kan man skape muligheter som ellers ikke vil være tilgjengelig.



Et alternativ er å etablere et rammeverk for at innbyggere kan delta på en lavterskel måte, med de ressursene de har.

Hvordan skjer det?

Her vises steg for steg hvordan en prosess med å lage en bydelsfest kan se ut. Det viktigste prinsippet er at aktørene i støtteplattformen lager en infrastruktur som gjør det mulig for innbyggerne å bruke sine ressurser til å fylle infrastrukturen med innhold.



Aktørene i plattformen ser et behov og blir enige om et prosjektforslag.



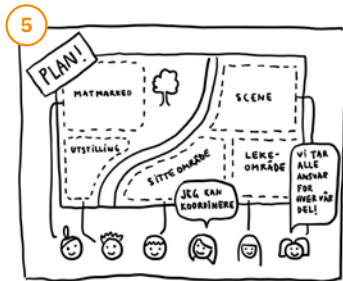
Aktørene jobber sammen med hvilke behov prosjektet kan møte, hvilke effekter man vil oppnå og justerer prosjektforslaget



De aktørene som har interesser og ressurser går sammen og inviterer til prosjektet.



Hver aktør presenterer prosjektet for sine brukere og har en ressursbasert dialog om hva de ønsker å bidra med.



Basert på interessene og ønskene til brukerne lager aktørene en infrastruktur som gjør det mulig å gjennomføre.



Med infrastruktur som strøm, scene, boder, og andre ting kan innbyggerne fylle den med innhold som musikk, dans, mat, marked og fellesskap.



Man blir bedre kjent med hverandre, ser hvilke ressurser som finnes i bydelen og skaper stolthet og identitet.

Bydelsfest

Intro om piloten

Dette pilotforslaget er basert på fire av prototypene som alle handlet om å lage en festival med litt ulike tilnæringer. Det er en pilot som vil være lett å teste da kommunen og mange av de andre aktørene er erfarne arrangører. Det å bygge infrastruktur for festival er det mange som kan. Det som er annerledes og som man piloterer, er hvordan man kan bruke relasjonene til aktørene i støtteplattformen til å fylle festivalen med innhold basert på innbyggernes ønsker og ressurser.

Denne måten å arrangere på er også en måte å bygge nettverk og utvikle støtteplattformen med en metodikk som skaper mestringsopplevelser. En bydelsfest er på den måten ikke bare en bydelsfest, men kan også kan ha systemendrende effekt.

Howdan kan det piloteres?

De ulike aktørene inviterer sine brukere til å være med å lage fest for bydelen og får gjennom ressursbasert dialog frem hvordan de ulike brukergruppene ser for seg at en bydelsfest kan være og hva de har lyst til å bidra med.

Basert på ønskene fra brukerne setter aktørene i plattformen sammen infrastruktur med strøm, scene, teknisk utstyr, markedsboder og ellers det brukerne trenger for å kunne bidra til en bydelsfest.

Målgrupper

En fest av, med og alle som bor, jobber, øver, leker i, besøker eller bare har hjerte for Østre bydel.

Samarbeidspartnere

- Kommunen, ideell sektor og næringsliv lager infrastruktur. Dette kan for eksempel være: Områdesatsningen, Virksomhet kultur ved; Kulturskolen, Sarpsborg Scene, Ungdommens kulturhus og Ungdommens kulturmønstring, Kirkens bymisjon, Fellesverket, Filadelfiakirken, Sarpsborg Næringsforening, lokale næringsdrivende.
- Innbyggerne ved lag, foreninger uformelle gruppering og enkeltpersoner lager innhold.

Hvilke problemer løser det?

Av de identifiserte rotårsakene vil dette kunne møte mangel på mestringsopplevelser, nettverk og møteplasser og at man jobber i siloer. Men mere enn et enkelt arrangement, så er det denne måten å jobbe på som virkelig vil kunne ha en effekt på disse rotårsakene.

En bydelsfest vil også kunne motvirke symptomer som at bydelen mangler identitet, det er lav nabolagsfølelse, dårlig rykte at det er vanskelig å bli kjent og ensomhet.

Dersom alt annet forblir likt, så vil dette kun være forbigående effekter. Men det kan likevel være nyttig som en måte å løfte og synliggjøre disse effektene, samtidig som støtteplattformen i sin helhet jobber med rotårsakene på mange ulike måter.



Ungdomsredaksjonen Østre digitale forum

Intro om piloten

Denne piloten er basert på prototypen Østre digitale forum. En digital plattform som dekker eventer, kulturarrangører og næringsliv.

Vi foreslår at man bruker denne idéen til å pilotere sosialt entreprenørskap og ungdomsarbeidsplasser. En av idéhaverne, Trygve Sørlie, har utviklet en hjemmeside hvor saker om Østre bydel kan publiseres. Dette kan videreutvikles som et sosialt entreprenørskap med ungdomsarbeidsplasser, der ungdommen selv produserer innhold, er redaksjon og står for salg. En modell til inspirasjon er Ildfluene hos Tøyen Unlimited, der Tøyen Unlimited har vært arbeidsgiver for ungdomsredaksjonen Ildfluene.

Inntekt kan genereres ved salg av annonseplass til lokalt kultur- og næringsliv og ved salg av kommersielt innhold som forhåndsomtale av festivaler og andre arrangement. Det er også mulig å selge produksjon av innhold som publiseres andre steder.

Hvordan kan det piloteres?

Piloten kan skje i forbindelse med bydelsfesten eller en annen anledning som områdesatsningen ønsker oppmerksomhet om. En liten gruppe ungdommer kan få i oppdrag å lage forhåndsomtale av og/eller dekke et prosjekt eller arrangement. Gruppen får et minikurs med grunnleggende innføring i foto og journalistikk og får veiledning til å lage et par saker for å dekke det aktuelle arrangementet.

Basert på erfaringene fra piloteringen kan man vurdere om det er grunnlag for å etablere en permanent ungdomsredaksjon.

Målgrupper

Dette kan være et tilbud til ungdom som står i risiko for å falle ut av skole og/eller en første arbeidsplass for ungdom med interesse for media.

Målgruppen for Østre digitale forum er alle som bor i Sarpsborg.

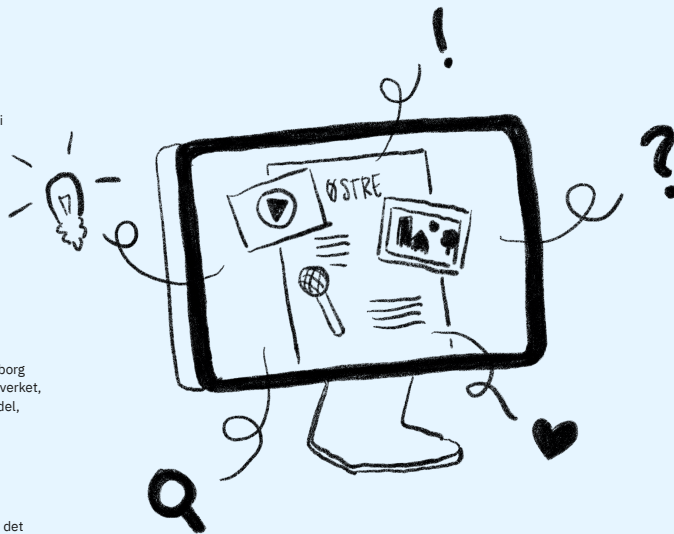
Samarbeidspartnere

Mulige samarbeidspartnere kan være; Områdesatsningens arbeid med sosialt entreprenørskap, videregående skoler, Sarpsborg Arbeiderblad, Spin, , Kirkens bymisjon, Fellesverket, Ungdommens kulturhus, Podcasten Østre bydel, Trygve Sørlie.

Hvilke problemer løser det?

For de som jobber med Østre digital forum vil det kunne skape mestringsopplevelser, forebygge frafall i skolen, gi høyere ambisjoner og styrket tro på seg selv.

For Østre bydel vil et digitalt forum kunne øke kunnskapen om aktiviteter og eventer i Østre bydel bidra til å skape en identitet, bedre omdømme og styrke nabolagsfølelsen.



Kapittel 4

Avsluttende refleksjoner og endringsteori



En trinnvis utvikling

I forslaget om en støtteplattform for deltakelse har vi hentet inspirasjon fra **Participatory City** i Barking and Dagenham i London. Formålet med tilnærmingen til Participatory City er å skape et tilgjengelig økosystem av muligheter for deltakelse i nabolaget under slagordet, **alle - hver dag** eller *everyone, every day* som det heter på originalspråket. Tanken er at jo flere som støtter og stimulerer til deltakelse jo flere prosjekter vil iverksettes, flere muligheter for deltakelse etableres og flere positive effekter oppnås.

Vi har også latt oss inspirere av "veving" som metodisk tilnærming, kjent fra The Weaving Lab og Bioregional Weaving Lab. Sarah Prosser jobber med sistnevnte i Waterford i Irland. Veving har alltid en intensjon knyttet til et felles mål om systemendring og transformasjon. Prosser har i sitt arbeid for områdeløft Tøyen løftet frem at man kan innrette et områdeløft som nabolagsveving. Dette handler om å veve sammen mennesker, aktører, aktiviteter og prosjekter i et nabolag for å oppnå en intensionell endring.

Når vi har opplevd at det har vært frustrerende fordi vi har følt at vi ikke har kommet langt nok, fort nok, har det vært nyttig å se til Bydel Bjerke og deres arbeid med lokal forankring av nærmiljøprogrammet i Groruddalssatsingen (2017-2026).

Som vi kan se av diagrammet ved siden av er det å oppnå en innbyggerdrevet lokalsamfunnsutvikling en trinnvis prosess. Når vi har vært frustrerte fordi vi ikke har fått til den innbyggerdrevne samfunnsutviklingen vi så for oss, har det vært både trøst og inspirasjon å finne i Bydel Bjerke sin trinnvise trapp for nivå av deltakelse. Der vi har vært utålmodige og jobbet som om vi allerede var på det øverste trinnet, har denne trappen lært oss å være tålmodige og akseptere at vi må jobbe steg for seg.

Vi ser også at det er mulig å jobbe på flere trinn samtidig. For den anbefalte bydelsfesten så ser vi at man kan jobbe på alle trinnene samtidig. Aktørene i støtteplattformen bygger relasjoner og tillit, og tar sammen en proaktiv rolle og jobber tett på. Ved at man tilbyr en infrastruktur basert på beboernes ønsker og ressurser følger man energien til de som ønsker å delta med en veiledende rolle. Det er også en koblerrolle der man bygger nettverk og legger til rette for et økosystem av deltakelse. Og for de mest erfarne av de som bidrar med innhold til kan aktørene ha en mer tilbaketrent reaktiv rolle som støtteapparat.

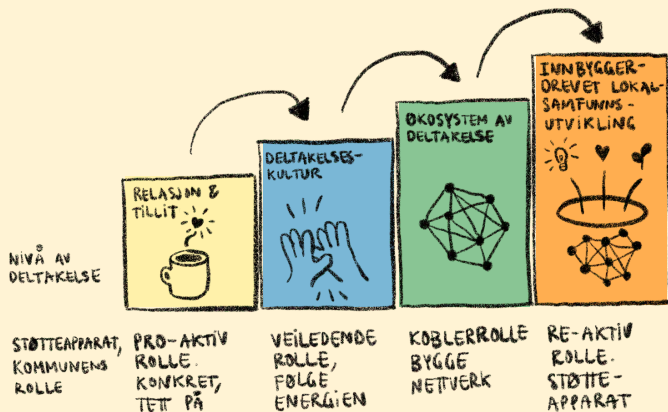
Støtteplattform som en trapp for deltakelse

Aktørene tilbyr aktiviteter og tjenester, bygger relasjoner og tillit, ser ressursene hos brukerne sine og oppfordrer disse til å komme med egne ideer og prosjekter som de kan få støtte til.

Det utvikles en deltakelseskultur der aktørene i støtteplattformen følger energien ved å gi støtte og veiledning til forslag som kommer fra beboerne selv.

Aktørene i støtteplattformen kobler engasjerte beboere og prosjekt med andre ressurser i og utenfor støtteplattformen.

Det blir en innbyggerdrevet lokalsamfunnsutvikling ved et mangfold av innbyggerinitierte prosjekt der støtteplattformen kun støtter opp under innbyggernes initiativ.



Endringsteori

Den generelle og overordnede endringsteorien som vi baserer oss på er illustrert under med inspirasjon fra Participatory city. Vi har ved bruk av problemtreet overført denne endringsteorien til den lokale konteksten.

En endringsteori er basert på et sett med antakelser. For å måle hvilke endringer som faktisk finner sted må en definere indikatorer. Det har vi dessverre ikke hatt rom til innenfor denne prosessen. En mulighet for å definere indikatorer er å bruke levekårsundersøkelsen, se hva den sier om de symptomene som er beskrevet i problemtreet og bruke dette som en nullpunktsmåling. Ved en ny levekårsundersøkelse vil man da kunne se på hvordan disse indikatorene har endret seg. I komplekse systemer vil det alltid være vanskelig å finne 1 til 1 årsakssammenhenger og en endring som finner sted kan ha flere årsaker. Det er derfor alltid et fortolkende element. Problemtreet gjør det likevel mulig å spore og begrunne antakelser om endring. For en grundigere forståelse av endringer og årsakssammenhenger kan det være nyttig med følgeforskning.

En del av rotårsakene slik som manglende investeringsvilje og boligpriser er det vanskelig å påvirke gjennom kulturbygging. Mens dette kan være mulig for andre rotårsaker som at det er lite felles innsats for bomiljø og mangel på møteplasser, mestringsopplevelser og nettverk.

En støtteplattform for deltakelse er en form for kulturbygging som både kan styrke arbeidet med å aktivisere de kommende møteplassene, skape mestringsopplevelser og nettverk. Ved å jobbe strategisk og målrettet med disse rotårsakene er antakelsen i problemtreet at man kan forebygge og motvirke symptomer som lav nabolagsfølelse, dårlige rykte, at bydelen mangler identitet, at det er vanskelig å bli kjent, ensomhet, utfall i skolen, utenforskap og rekruttering til kriminalitet. Flere muligheter til deltakelse kan også motvirke personlige utfordringer som lavt ambisjonsnivå, manglende tro på seg selv og dårlig psykisk helse.

I tillegg til en endringsteori basert på problemtreet har vi sett på behovet for å endre forståelsen av hensynssonen. I systemendringsteori er det mest virkningsfulle å endre tankesett. Vi har sett at det ligger en forståelse av midlertidighet i Østre bydel basert på en forståelse av at hensynssonen rundt Borregård kan endres en gang i fremtiden. Vi tror at det er nødvendig å snu denne forståelsen for å skape investeringsvilje til vedlikehold og utvikling. Dette er en stor endring som det er vanskelig å se for seg uten at kommunen og Borregård tar en aktiv rolle.



Endringsteori-diagram inspirert av Participatory City.

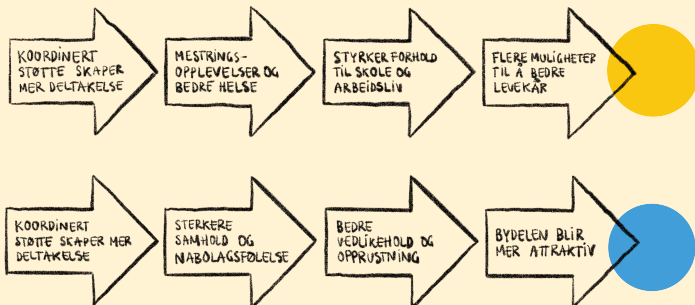
En endringsteori - to slags endringer

I problemtreet jobbet vi med to sider, en for fysiske forhold og bomiljø og en for sosiale forhold.

En støtteplattform for deltakelse vil ha ulike effekter på begge sidene av problemtreet.

Fysiske forhold

Sosiale forhold



Måloppnåelse

Vi innser at vi ikke har lyktes å nå hovedmålet slik som det var formulert i utlysningen av Gnist for Østre Bydel Sarpsborg:

Skape varige forbedringer av levekår og merverdi for både innbyggere, lokalsamfunn og framtidige generasjoner, ved å jobbe med kulturbygging med utgangspunkt i ressurser og kulturkvaliteter som alt finnes i Østre bydel i Sarpsborg.

Vi tror likevel at vi har hjulpet områdesatsningen på veien mot dette hovedmålet, ved å jobbe målrettet med de tre oppgitte delmålene.

Vi har gjennom designsprinten funnet et bredt spekter av nyskapende tiltak (fysiske, digitale, organisatoriske) som utforsker hvordan vi kan bedre levekårene i Østre bydel på en bærekraftig måte, med utgangspunkt i områdets kartlagte lokale behov og iboende kvaliteter.

Vi har ikke bare synliggjort behovet for å samarbeide på nye måter for å lykkes med bærekraftig stedsutvikling i levekårsutsatte områder, og teste nye samarbeidsformer. Vi har også, basert på lokale ressurser, testet og foreslått en ny måte å samarbeide på gjennom støtteplattformen for deltakelse.

Og vi har laget et godt grunnlag for å hente ut erfaringer fra Gnist-arbeidet for å synliggjøre at områdesatsing kan fungere som et innovasjonsvirkemiddel. Så vil områdesatsningens videre arbeidet med støtteplattformen avdekke om dette bidrar til bedre og mer effektive prosesser, til mer aktivitet, raskere endringer og til økt trivsel.

1

Finne et bredt spekter av nyskapende tiltak (fysiske, digitale, organisatoriske) som utforsker hvordan vi kan bedre levekårene i Østre bydel på en bærekraftig måte, med utgangspunkt i områdets kartlagte lokale behov og iboende kvaliteter.

2

Synliggjøre behovet for å samarbeide på nye måter for å lykkes med bærekraftig stedsutvikling i levekårsutsatte områder, og teste nye samarbeidsformer.

3

Hente ut erfaringer fra Gnist-arbeidet for å synliggjøre at områdesatsing kan fungere som et innovasjonsvirkemiddel som bidrar til bedre og mer effektive prosesser, til mer aktivitet, raskere endringer og til økt trivsel.

Det har vært av stor betydning og læring for oss å bli en del av GNIST Innovasjon.

Vi hadde ambisjoner om at GNIST Innovasjon skulle gi oss verktøy til å bygge endringskompetanse til å bli en modig og samarbeidssøkende kommuneadministrasjon, som jobber utforskende og som klarer å spille eksterne initiativtakere gode. Vi er langt fra i mål, men som det ligger i navnet, har det blitt skapt en gnist for å gå jobbe videre i denne retningen.

Vi har tatt med oss erfaringer fra innovative anskaffelser og markedsdialog inn i andre anskaffelser. Vi har lært hvor viktig det er å kommunisere godt ut med riktig budskap for å mobilisere, og hvilken innsikt vi kan hente i teste. I tillegg har vi lært å stole på prosessen. Klarer vi å stole på prosessen så får vi resultater og innsikt vi ikke hadde fått ellers.

Guro Elise Berg
Programleder Områdesatsing Østre bydel
Virksomhet Plan og samfunnsutvikling

Andre refleksjoner

Gnist har vært en veldig morsom, spennende lærerik prosess. Vi har hatt stort utbytte både av å jobbe innenfor Gnist som rammeverk i regi av DOGA og å bli kjent med det fantastiske teamet i områdesatsningen i Sarpsborg og nettverket de har koblet på prosessen. Vi håper og tror at det har også har vært en morsom og lærerik prosess for dem, og at vi etterlater noen resultater, i og mellom, områdesatsningen og de andre som har vært med.

Vi vil her avslutningsvis dele noen refleksjoner som ikke har noen naturlig plass i rapporten, men som vi likevel mener er viktig å legge igjen.

Sosialt entreprenørskap

Vi ser at det er et pågående arbeid med å ta i bruk sosialt entreprenørskap som en del av områdesatsningen. Vi tror dette er en viktig innsats, og at det vil kunne skapes gode synergier mellom den foreslåtte støtteplattformen og det sosiale entreprenørskapet. Både ved at sosiale entreprenører kan være en ressurs for plattformen og ved at plattformen kan generere ideer for og initiativer til sosialt entreprenørskap.

Kvartal 88

88 er et kjent trope som brukes av nynazistiske miljøer. Slik de bruker det er symboliserer tallet 8 bokstaven H som er den åttende bokstaven i alfabetet. 88 blir da en slags kode for HH som igjen står for Heil Hitler. Det er derfor verdt å gi parken et nytt navn, for eksempel gjennom en navnekonkurranse, på et tidlig tidspunkt før kvartal 88 fester seg som navn på den kommende parken. Man trenger ikke begrunne en ny navngivning av parken med denne problemstillingen, da det i seg selv vil gi oppmerksomhet til denne type miljø og holdninger. Men bare peke på det positive ved at det kommer en ny park og siden den skal tilhøre innbyggerne, så bør innbyggerne få gi den navn.

Bolig

Den lokale innrettingen av boligmarkedet utgjør en grunnleggende del av utfordringen i Østre bydel. Dette har vært utenfor det vi har jobbet med i Gnist, men har hele tiden ligget i bakgrunnen som et eget system som påvirker og forsterker andre levekårsutfordringer.

Det lokale boligmarkedet er særegent med både en høy andel leieboliger, høy gjennomstrømming og vesentlige innslag av dårlig kvalitet på både med tanke på standard på boligene og utleieforhold.

Kunnskapsgrunnlaget viser til levekårsundersøkelsen fra 2014 som trekker frem at det er for små leiligheter, mye bråk, dårlig oppvekstmiljø, farlige trafikforhold, folk som ruser seg og få tilbud til barn og unge. Selv om dette er ti år siden virker det som om situasjonen ikke er vesentlig annerledes i dag.

Den høye andelen leieboliger som normalt har korte kontrakter på tre år, er sannsynligvis en medvirkende årsak til hyppige flyttinger. Siden levekårsutfordringene vedvarer i området over tid, kan man anta at en del av gjennomstrømmingen handler om at folk som klarer å bedre levekår flytter ut av området, og blir erstattet av nye mer vanskeligstilte beboere.

Det er vesentlig å få en god oversikt over organisering av boforhold. Vi tror det er helt vesentlig med et godt innsiktsarbeid for å få en bedre forståelse av boforholdene til de mest vanskeligstilte i bydelen og hvilke strukturer som ligger til grunn for gjennomstrømmingen av beboere.

Vi tror videre at det er store muligheter for innovasjon i tilknytning til organisering av bolig og boligmarkedet i Østre bydel. Vi ser at innsatsområdet BO er den største budsjettposten for områdesatsningen 2024 og at det er en egen tverrfaglig arbeidsgruppe for å bedre boforhold og bostabilitet. Vi vil anbefale at man gjennomfører en innsikts- og innovasjonsprosess for å utvikle nye boligløsninger i Østre bydel.

Kapittel 5

Idébank

Veiviser til idébanken

Gjennom designsprinten ble det utarbeidet flere gode ideer for hvordan få til kortsiktig og langsiktig endring i Østre bydel. Disse representerer mange gode ressurser i bydelen, og vi ser at det finnes mange flere. Vi mener det er viktig å ta vare på disse ideene og bruke dem aktivt som inspirasjon i videre arbeid. Idébanken kan også utvides gjennom videre idéverksteder og utviklingsprosjekter.

Inndeling

Idébanken er delt inn i "Konsepter" og "Ideer". Ideene er de som ble utviklet i første runde av idéutviklingen, og er valgt ut av deltakerne. Senere ble disse videreutviklet til konseptene, som i Gnist-prosessen også fikk laget en prototype.

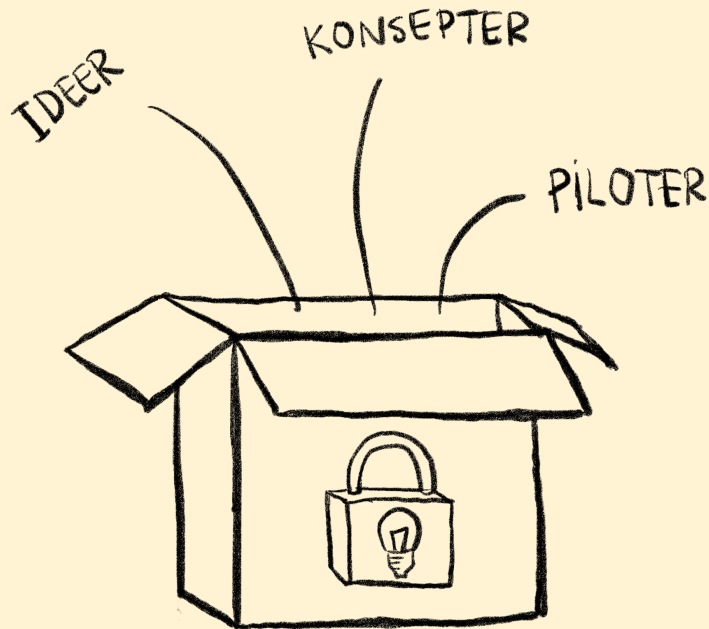
Ideer må videreutvikles

Ideer kan føles naive og små når man kommer på de første gang. Men de bør heller sees på som frø eller ingredienser som kan videreutvikles til konsepter og piloter. I Gnist-prosessen tok vi i eksternt team eksempelvis utgangspunkt i noen av ideene fra sprinten som hadde en del fellesnevner. Når vi så disse i sammenheng gav det grunnlag for et mye mer komplekst konsept – støtteplattformen.

Å jobbe aktivt med å videreutvikle ideene, koble de sammen og koble de på relevant eksisterende aktivitet kan gjøre idébanken til et nyttig verktøy.

Lavhengende frukter

Mange av ideene er komplekse, mens andre er relativt enkle og kan testes og kanskje realiseres raskt. Slik vi ser det er det flere som har stort endringspotensiale og kan testes raskt for å evaluere dette potensialet.



Konsept

Festival

Utstilling

Verden i Østre

Idéskapere: Østre bydel-prosjektet og Cathrine Brynhildsen

En kulturfest/gatefest for og med folk i Østre Bydel. Egne merch for å skape tilhørighet og egen utstilling fra verden for å fortelle folks historier fra bydelen. Langbord hvor folk kan spise sammen/blande kultur/land. Musikk - noe kult!

Målgrupper

- De som bor i Østre Bydel
- Alle de som vil besøke bydelen

Samarbeidspartnere

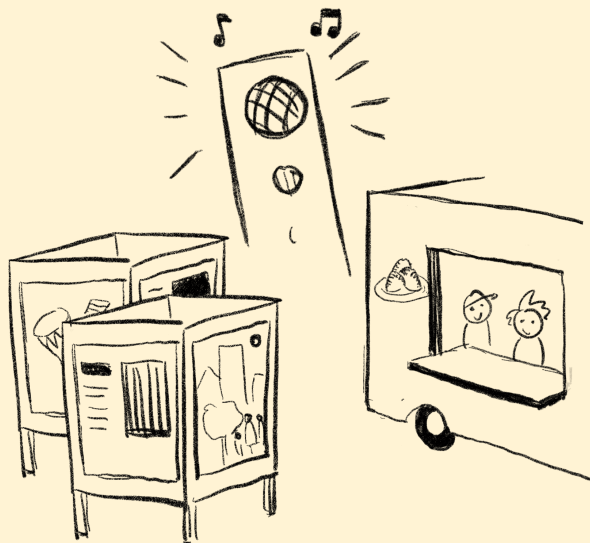
- Innvandrers organisasjoner.
- Kirkens Bymisjon og andre frivillige lag og foreninger
- Sarpsborg kommune
- Næringsdrivende i bydelen
- Sponsorer

Hvordan skal det skje?

1. Planlegging og mobilisering
2. Levende flyers for å spre budskapet
3. Mangfold – man gjennomfører sammen
4. Foodtrucks
5. Langbord
6. En utendørs utstilling som forteller om Østre bydel sine forbindelser til verden, og folk sine historier i bydelen.
7. Hip-hop, rap, slam, underholdning og kunst
8. Man får gode assosiasjoner til Østre bydel
9. Det gjøres igjen

Hvilke problemer løser det?

- Arbeid i siloer
- Lite samarbeid og kunnskap på tvers
- Dårlig rykte
- Lite nabolagsfølelse
- Lite synlige møteplasser og tiltak
- Mangel på identitet til egne aktiviteter og nærmiljø
- Mangel på yrkesaktivt nettverk
- Fordommer
- Psykisk helse
- Mangel på mestrings-arenaer
- Mangel på mestrings-opplevelser
- Ulik kulturforståelse
- Mangel på formell godkjent kompetanse



Konsept

Marked

Festival

Kafé

Forskjøning

Åpne søndager på Borgarsyssel

Idéskaper: Kirkens bymisjon og Borgarsyssel museum

Skape varig og forutsigbar aktivitet og møteplass. Forskjønne og tilgjengeliggjøre uteområdet. Knytte sammen området rundt Borgarsyssel

Åpen kafé, marked, div. aktiviteter

Målgrupper

- Alle

Samarbeidspartnere

- Borgarsyssel
- Kirkens bymisjon
- Sparebankstiftelsen
- Gjensidigestiftelsen
- Sarpsborg kommune (Østre bydel områdesatsing)
- *Kron m. h.*

Hvordan skal det skje?

1. Tom gate, tomme hus, ubrukt uteareal. Ønsker å snu dette
2. Månedlige åpne søndager: marked og aktiviteter
3. Uteområdet oppgraderes og forskjønes. Det kan brukes hver dag av alle og gi verdi til nabolaget
4. Kafé: enkel servering, med hyggelige priser. WC
5. Marked: bruke hele området, skape liv, gjenbruk/salg/håndverk. Lavterskel
6. Aktiviteter eks: Balanseline, grillplass, lek, utemøbler, stytter, sjakkspill, hengekøye, basket, huske mm
7. Scene: Lokale artister, korps, kor, utstillinger, dans, teater
8. Markedsføring: SOME/hjemmesider. Gratis inngang til museet på markedsager. Banner på tårn.
9. Drift: frivillighet, Ung på dagtid-ungdommer, betalt arbeid, praksisplasser/arbeidstrening
10. Finansiering: Eget salg, kostnad for boder, eksternt: stiftelser og kommunen

Hvilke problemer løser det?

- Vanskelig å bli kjent med andre – ensomhet
- Liten nabolagsfølelse
- Psykisk helse
- Språk
- Ulik kulturforståelse
- Fordommer
- Mangel på mestrings-arenaer og mestrings-sopplevelser
- Dårlig rykte i bydelen
- Lite synlige møteplasser og tiltak
- Mangler identitet til egne aktiviteter og nærmiljø
- Arbeider i "siloeer" – ite samarbeid og kunnskap på tvers



Konsept

Stedskaping

Arrangementer

iØst

Idéskapere: Dag Evjen, Planavdelingen, Østre bydel-prosjektet

St Maries plass er en sentral plass i Østre bydel. Denne burde utnyttes enda bedre enn den gjør. Den kan bli en utendørsarena der veldig mye foregår – året rundt.

Genesis-staturen vil kunne fungere som et samlende symbol som minner folk om at det stadig vekk skjer noe på denne plassen. Mange ulike temaer knyttet til bydelen kan presenteres her. Alt fra strikkearrangementer, julemarkeder og gratis filmforevisning til musikk og dans.

Gågata forlenges midlertidig når arrangementer holdes, er det *vellykket* kan det bli permanent. Bruker gata i arrangementer også. Dette skal gjøre det attraktivt å satse i området og forskjøne bygningene rundt. Det kan også skje at det blir naturlig å forlenge gågata permanent.

Målgrupper

- Alle. Men ikke alle alltid. Noen ganger store nisjegrupper, andre ganger folk flest. Kjøp og salg og gratis. om hverandre.

Samarbeidspartnere

- iSarpsborg
- Østre bydel- prosjektet
- Sarpsborg kommune ved eiendom, kultur og samferdsel
- De ulike rådene, foreningene, klubben, etc. som avholder arrangementene.
- Bedrifter som stiller ut
- Lultur-institusjoner som viser seg frem.

Hvordan skal det skje?

1. Avklare søknader, tillatelser, ol.
2. Finansiering: Søke midler, Østre bydel-prosjektet
3. En felles profil. SERiØST JULiØST KURiØST – passer alle, samtidig som det får fram særpreg til hver enkelt aktivitet. Genesis-hodet: fungere som et symbol for Østre Bydel. Kan brukes kreativt: Lage levende snutter i AI? Kle opp figuren med skjerf, briller, topplue osv.
4. Skaffe samarbeidspartnere, rigge ei gruppe. Mange aktører har allerede nettverk og grunnlag for å arrangere.
5. Hvordan nå frem: Årshjul for stedet. Ta kontakt med interessegrupper, kulturformidlere og folk flest.
6. Gjennomføre aktivitetene.
7. Tema-markeder med bredt interessegrunnlag eller nisje behov, er det mulig å få en del penger inn i kassa.
8. Gjenta

Hvilke problemer løser det?

- Arbeid i siloer, lite samarbeid og kunnskap på tvers
- Liten nabolagsfølelse
- Liten felles innsats for bomiljø
- Mangler identitet og egne aktiviteter og nærmiljø
- Vanskelig å bli kjent med andre
- Dårlig rykte
- Psykisk helse
- Mangel på mestrings-arenaer
- Ulik kulturforståelse
- Mangel på yrkesaktivt nettverk
- Fordommer
- med mer..



Konsept

Arrangement

Samskaping

Kulturmangfold

Festivalen

Idéskaper: Musikkrådet

Et samarbeidsprosjekt hvor flere organisasjoner er involvert i å skape en felles festival som konkret mål. Dette vil kunne tiltrekke nye organisasjoner og være et tiltak inn mot flere målsetninger.

Prosessen er like mye målet, hvor festivalen skapes sammen av engasjerte organisasjoner tilknyttet Østre bydel og kulturaktører i Sarpsborg.

Målgrupper

- Engasjerte organisasjoner til første del
- Alle som ønsker fritidsaktivitet

Samarbeidspartnere

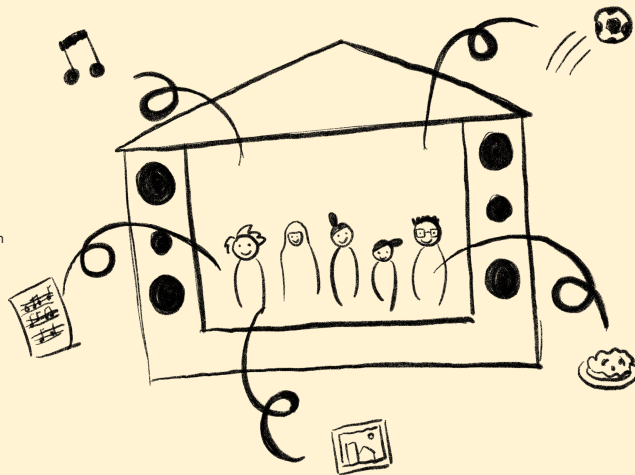
- Alle organisasjoner blir invitert
- Offentlige råd,
- Kommunen
- iSarpsborg
- andre interesseorganisasjoner

Hvordan skal det skje?

1. Invitere og kartlegge
2. Ressurskartlegging i bydelen
3. Konsept samarbeid – hva skal vi skape?
4. Nye tiltak/organisasjoner kan bli med
5. Øve og forberede
6. Skaffe publikum - markedsføring
7. Planlegging
8. Riggging
9. Festivaldag
10. Etterarbeid: spre bilder og budskap om festivalen
11. Mulig for andre å komme med
12. Gjenta

Hvilke problemer løser det?

- Lite samarbeid og kunnskap på tvers
- Arbeider i "siloeer"
- Mangel på mestringsarenaer
- Mangel på mestringsopplevelser
- Psykisk helse
- Ulik kulturforståelse
- med mer



Konsept

Visuell kunst

Teknologi

Gårdeiersamarbeid

Ungdom

Storystreet

Idéskaper: SPIN

Vi ønsker å fremme bydelens kultur og personlige historier gjennom å lyssette bygninger og gater med prosjektorer. Barn, unge, kunstnere og historikere kan bruke bydelen som et blankt, levende lerret. Sammen med UK, Ungt Entreprenørskap og ulike foreninger kan vi dele byens kulturidentitet. Det kan også brukes under arrangementer, markeringer og festligheter.

Målgrupper

- Beboere
- Besøkende
- Unge kreatører

Samarbeidspartnere

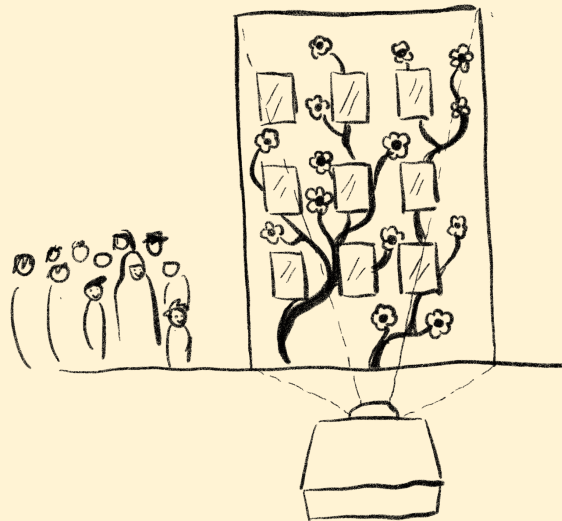
- UK - lære å visualisere og animere
- Gårdeiere - for bruk av bygg og finansiering
- Bydelsatsningen - koordinator
- Ungt Entreprenørskap - Kurs og prosjekt
- Spin - Næring, spons, nye bedrifter
- iSarp - Arrangement

Hvordan skal det skje?

1. Planlegging på bydelskontoret: "vil gårdeier ønske dette" "vil de betale med en fasade"? Finne samarbeidspartnere som kan gjøre prosjeksjons-jobben, f.eks. Prosjektorpøblene
2. Kampanje for å rekruttere kreatører: "Work of art – få din tegning lyst opp på bygg i Sarpsborg!"
3. Samarbed med UK: ønsker å få vist fram unge sin kunst
4. Ulike bilder projiseres fasader. F.eks. blomster på våren, julemotiver i jula, bilder fra at folk har vært ute og reist
5. Folk ser det og får lyst til å vise fram sin egen kunst.
6. Prosjektet gjør at bydelen oppfattes levende og attraktiv
7. Åpner for at folk kan bidra med egne initiativer, man får promotert sin egen kunst samtidig som andre får glede av en vakrere bydel, det løfter kultur og kunnskap
8. Bydelen blir levende fordi mennesker og aktivitet synes. Man får puls uten at det trengs masse folk
9. Det blir attraktivt for de som bor, besøker. Det å se aktiviteter oppfattes som levende, muligheter, lønnsomhet, synlighet. Det bidrar til at det blir attraktivt å etalbere seg i Østre.

Hvilke problemer løser det?

- Mangel på investeringer
- Lukkede fasader
- Tomme gater
- Det er tamt og trist og grått i bydelen
- Følelse av utrygghet
- Mangler identitet til egne aktiviteter og nærmiljø
- Dårlig rykte
- Lite felles innsats for bomiljø



Konsept

Mestringsarena

Musikk

Folk i Sarp: Instrumentkafé

Idéskaper: Kulturskolen

Innbyggere i Østre bydel som spiller et instrument inviteres å komme til kulturskolen og vis frem sitt instrument på instrumentkafé. Kanskje også lære andre å spille.

Målgrupper

- Beboere i Østre bydel

Samarbeidspartnere

- Bruke nettverk og organisasjoner knyttet til kulturskolens åpne arena og Folk i Sarp kulturkafe

Hvordan skal det skje?

1. Markedsføring: "Kulturskolen Instrumentkafé, Søndag kl. 16.00. Spiller du et instrument? Kom og vis det til andre. Kanskje du vil spille litt også?"
2. Deltaker ser plakaten: "Endelig et sted jeg kan dra for å spille og vise fram mitt instrument".
3. Instrumentkaféen gjennomføres, flere deler sine instrumenter.
4. Flere ønsker å lære å spille etter instrumentkaféen.
5. "Jeg kan spille et instrument som er typisk for min kultur. Jeg kan lære andre å spille på neste instrumentkafé."
6. Nytt tilbud: "Kulturskole. Nye undervisningstilbud på nye instrumenter. Hver lørdag kl. 12.00"

Hvilke problemer løser det?

- Språk
- Mangel på yrkesaktivt nettverk
- Fordommer
- Mangel på formell godkjent kompetanse
- Ulike kulturforståelse
- Psykisk helse
- Mangel på mestringsopplevelser
- Mangel på mestringsarenaer



Konsept

Nettavis

Omdømmebygging

Kommunikasjonskanal

Østre digitalt forum

Idéskaper: Virksomhet kultur og Trygve Sørli

En plattform som kan samle info om det som skjer i Østre bydel. Podcasten bør være en del av det, men også reportasjer i tekst, bilde og video. Samle frivillige skribenter og innholdsprodusenter. Finne primus motor blant beboerne, kan ende opp i velforening. Finne ungdommer fra UK og Kirkens Bymisjon. Lavterskel for å bli med. Dekke eventer, kulturarrangører og næringsliv.

Målgrupper

- Beboere
- Publikum
- Næringsliv
- Arrangører
- Alle sarpinger

Samarbeidspartnere

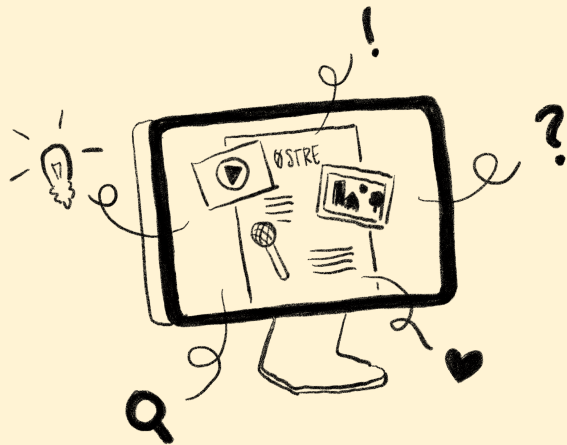
- Områdesatsningen
- Cathrine Brynildsen
- UK
- Kirkens Bymisjon
- Kanovs, iHalden, Magne Hansen, musikkrådet

Hvordan skal det skje?

1. Research - avdekke behov og mulige bidragsytere. Erfaringer fra andre steder
2. Søke midler, undersøke sponsormidler, annonsørbetalingsløsninger
3. Knytte kontakt med frivillige skribenter, journalister, video-produsenter. Primus motor blant beboere - en velforening
4. Dekke kulturarrangementer, lære av musikkrådet, kandusi-lag/foreninger
5. Skrive om næringsliv, etableringer, annonsører?
6. Sosialt entreprenørskap, kan ungdommer få arbeidstrening gjennom dette. Kirkens Bymisjon – lavterskel for å bidra
7. Lage kontoer på sosiale medier - kan det bli en Youtubekanal. Geofilter. Etablere hasttagger - instagram
8. Bidra til debatt, kritiske artikler, men også skråblikk og humor
9. Grafisk profil - kan Østre stå i *brenen* for en felles grafisk profilering av det som skjer i bydelen

Hvilke problemer løser det?

- Liten kunnskap om aktiviteter og eventer som allerede skjer
- Liten nabolagsfølelse
- Frafall fra skole
- Språk
- Mangel på mestringsopplevelser
- Mangel på mestringsarenaer
- Fordommer



Idé

Festival

Samarbeidsarena

Offentlige rom

Nabolag

Nabofestivalen

- En festival for og med de som hører til
- Scene med aktører derfra.
- Stands og utstillinger med referanser til de som hører til der.
- Matservering og tilstedeværelse
- Aktiviteter med idrettslag og andre
- Stenge av veien ved Genesis for mer plass
- Starte en organisasjon/et prosjekt med musikk.

Samarbeidspartnere

- Radene for musikk/kultur og idrett
- Sarpsborg kommune - kulturkontoret
- Bydelskontoret



Hvilke problemer løser ideen:

- Synliggjøre tilbud
- Identitetsskapende aktivitet
- Nye samarbeidsarenaer og mål
- Nye organisasjoner og aktiviteter

Målgrupper

- Kulturinteresserte i og utenfor bydelen
- Voksne og barn

Idé

Festival

Kulturskolen

Flerkulturell kompetanse

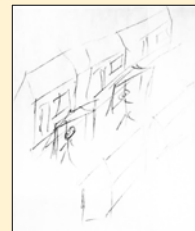
Offentlige rom

FISØB (Folk i Sarp i Østre bydel)

Folk i Sarp er en etablert festival med mangfold som idé. Organisasjoner og personer som representerer ulike kulturer og tradisjoner byr på mat og andre kulturuttrykk. Denne festivalen kan flyttes eller utvides til Østre Bydel. Kulturskolen som ligger i Østre Bydel er arrangør av festivalen.

Samarbeidspartnere

- Kommune (kulturskole)
- frivillige organisasjoner
- næringsliv



Hvilke problemer løser ideen:

- Motvirker fordommer og øker fler-kulturell kompetanse.
- Synliggjør kulturskolen som møteplass og tilbudsarena.

Målgrupper

- Alle innbyggere i ØB.

Idé

Fest/festival

Attraktivitet

Offentlige rom

Forbausende gatefester

Gatefest i utvalgt gate/område, fokus på akkurat det området den/gata. Foreningsliv, beboere, næring, kultur
Start/slutt for en større byvandring hvor hver hjørne kan bli en scene, galleri eller konsertsal for og med sarpinger og beboere. Vise fram bydelen på nye måter.

Samarbeidspartnere

- Radene for musikk/kultur og idrett
- Sarpsborg kommune - kulturkontoret
- Bydelskontoret

Hvilke problemer løser ideen:

- Bidrar til at bydelen oppleves levende og attraktiv

Målgrupper

- Alle sarpinger
- De som bor i bydelen

Idé

Kommunikasjon

Plattform

Identitet

Østre bydelavisen

Kan podcasten utvikles eller bli en del av en større netttavis, nettsted eller youtube-kanal som også i tekst, bilde, video kan vise fram og promotere alt som skjer i bydelen.

Samarbeidspartnere

- Cathrine Brynhildsen
- I Sarpsborg

Hvilke problemer løser ideen:

- Bidra til at bydelen oppleves som levende og attraktiv

Målgrupper

- Alle som bor i bydelen
- Beboere i Sarpsborg

Idé

Sport og idrett

Attraktivitet

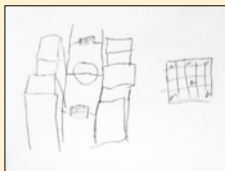
Offentlige rom

Gateturnering

- La idrettslag utspille kamper i gatene. Sjakk, gatefotball, volleyball turneringer osv.
- Bli Norges beste by på "gatesport".
- La idrettslagene arrangere
- Idrettsbyen Sarpsborg er allerede en stor identitet

Samarbeidspartnere

- Idrettsforbundet
- Kommunen
- Frivilligheten



Målgrupper

- Kulturinteresserte i og utenfor bydelen
- Voksne og barn

Hvilke problemer løser ideen:

- Alle i Sarpsborg bidrar til at bydelen oppfattes som levende og attraktivt

Idé

Kulturskolen

Musikk

Scenekunst

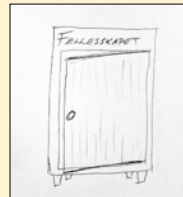
Mangfold

Fellesskapet 24:7

- Utvikle kulturskolens lokaler til døgn-åpen arena. Lokaler tilgjengelig til øving/fremføring og kafe som driftes av frivillige bosatt i ØB.
- Undervisningstilbud i nye disipliner og benytte innbyggere med innvandrerbakgrunn som instruktører.

Samarbeidspartnere

- Flere muligheter



Målgrupper

- Alle innbyggere i ØB.

Hvilke problemer løser ideen:

- Åpner og tilgjengeliggjør arena og tilbud

Idé

Musikk

Scenekunst

Kulturskolen

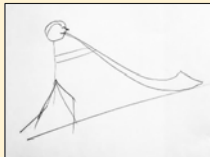
Mangfold

Nye tilbud, ny kompetanse

- Tilby undervisning i nye disipliner basert på ønsker fra innbyggere i ØB.
- Bruke innbyggere/innvandrere til å undervise nye instrumenttyper/dans.

Samarbeidspartnere

- Privatpersoner
- Organisasjoner



Målgrupper

- Alle innbyggere

Hvilke problemer løser ideen:

- Gjør Kulturskolen i større grad relevant for innbyggere med innvandrerbakgrunn

Idé

Kartlegging

Møteplasser

Mangfold

Møteplasser basert på interesser, ikke basert på bakgrunn/tilhørighet

Kartlegging av interesser, behov, ferdigheter og ønsker blant beboere i Østre bydel.

- Bruke denne informasjonen til å etablere møteplasser og tilbud.
- Viktig at tilbudene er av lav terskel.
- Bør være gratis, uten påmelding.

Samarbeidspartnere

- Sarpsborg kommune
- Frivilligheten
- Borgersysse museum
- Ideelle organisasjoner
- Privatpersoner
- Næringslivet.

Hvilke problemer løser ideen:

- Sarpinger av ulik bakgrunn møtes ikke mangler på integrering og inkludering
- mangler på forståelse
- motivker fordommer
- språk og kulturutfordringer

Målgrupper

- Alle innbyggere



Idé

Medvirkning

Samskaping

Metode

Deltakelse i hele prosessen

- La engasjerte delta både i idéfase, vurderingsfase, testfase og gjennomføring.
- Bruke gjeste bud til å engasjere ulike grupper
- Møte de som skal delta der de er

Samarbeidspartnere

- Ressursmobilisering Østre bydel
- Organisasjoner, foreninger eller andre organiserte i nærområdet



Målgrupper

- Engasjerte i nærmiljøet
- Innbyggere
- Foreninger
- Frivillige
- Klasser
- Organisasjoner, lag, etc.

Hvilke problemer løser ideen:

- Eierskap til resultater
- Engasjement til drift og bruk

Idé

Kunst

Festival

Sarpsborg Internasjonale Kunstfestival (Sarpsborg International Festival of Art [SIFOA])

- Vi fyller tomme lokaler, gater og parker med kunst i alle former. Premisset er at det er kunsten fra nasjon til innbyggere i Østre.
- At de selv inviterer favoritter. Vi for også Sarpskunstere til å invitere kunstnere de vil ha med

Samarbeidspartnere

- Gårdeiere
- Ambassader
- Kommunen
- Sponsorer
- Kultur og minne
- Biblioteket
- Sarpsborg scene



Hvilke problemer løser ideen:

- Fylle tomme lokaler
- Motivke fordommer
- Synliggjøring av bredden vi har
- Tiltrekke oss oppmerksomhet fra hele verden

Målgrupper

- Alle innbyggere i ØB.

Idé

Møteplass

Offentlige rom

Flørbuk

Nabolag

Åpen plass

Den uformelle møteplassen har en åpen (uten sitt fundasjon) plass som kan brukes

- Fleksibelt, til ulik bruk
- Til gratis arrangementer som f.eks. utstilling, idrettsarrangement eller andre kulturarrangement
- Kan endres og formes etter behov fra nærområdet og kulturlivet
- Av "formelle møteplasser" ved behov for å leane ut
- For å skape midlertidige arbeidsplasser

Samarbeidspartnere

- Privatpersoner
- Organisasjoner



Målgrupper

- Engasjerte i nærmiljøet
- Foreninger, frivillige, klasser, organisasjoner, lag, etc.

Hvilke problemer løser ideen:

- Dekke behov både i nåtid og fremtid.
- Uformell plass for kulturlivet! brukes for å være med å forme bruken og plassen midlertidig -> involvering

Idé

Tomme lokaler

Testing

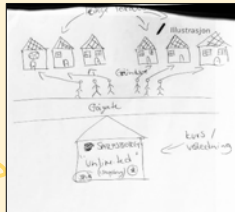
Næringsliv

Gründer-lokaler ("pop-ups" el. lignende)

Samarbeid med SK, gårdeiere, SPIN og isarpsborg om å gi veiledning/kurs og tilgjengelige lokaler til personer som har en ide for næringsvirksomhet i Østre bydel.

Samarbeidspartnere

- SPIN
- Norge Unlimited
- Isarpsborg
- gårdeiere
- Sarpsborg kommune



Hvilke problemer løser ideen:

- Mangel på tiv og aktivitet
- Arbeidsledighet
- Dårlig tverrsektorielt samarbeid
 - Lite høring

Målgrupper

- Gründere
- Befolkningen

Idé Nettverk Samskaping

Møteplassen Øst

- Samarbeidsforum for aktørere her.
- Oppdatering på hva som skjer
- Utvikling av markedskanaler
- Fellesarrangement
- Igangsetting av nye tiltak/organisasjoner

Samarbeidspartnere

- Kommunen
 - Rådene
 - Musikk
 - Kultur
 - Idrett
- Byselskap
- Bydelskontor
- Lokale aktører
-



Målgrupper

- Alle vi som vil noe

Hvilke problemer løser ideen:

- Organisering
- Motivasjon

Idé Borgarsyssel Offentlige rom Flærbruk Samskaping

Stedet for alle (kjenne historien for å sikre fremtiden)

- Tidligere fylkesmuseum, Borgarsyssel, er et nøytralt sted. Det kan brukes av alle grupper:
 - Rike - fattige - etnisk norske - ikke etnisk norske - gammel - ung - historieinteressert - kunstelsker - kafébesøkende - turgåer
- Faste og forutsigbare åpningstider.
- *Tårnet i enden av St. Maries gate* brukes aktivt for budskap

Samarbeidspartnere

- Offentlige: kommune & fylkeskommune
- Kulturliv: Borgarsyssel, lag og foreninger
- Frivillighet: lag og foreninger, musikkorps, kor, kunstalubbe
- Skole og barnehager

Hvilke problemer løser ideen:

- Samarbeid og samskaping på tvers av offentlig sektor - kulturliv og frivillighet
- Her kan alle møtes
 - Sikre at alle i Sarpsborg bidrar til at bydelen blir levende og attraktiv

Målgrupper

- Alle



Idé Fest/festival Attraktivitet Nabolag

17 mai i Østre bydel

Egen 17. mai-feiring i bydelen.

Inspirert av Sigrid Bonde Tusviks tv-program om å lage et eget korps, *hage evt et trommekorps*. Evt kan det gjennomføres på 16. mai i samarbeid med barnehagen

Eget tog på 17. mai

- Kan det arrangeres av en velforening?

Målgrupper

- Beboere i bydelen
- Barnehagene
- Inkludere andre sarpinger

Samarbeidspartnere

- Barnehagene
- Musikk/ådet korps
- Verdensrommet
 - en velforening

Hvilke problemer løser ideen:

- Bidrar til at bydelen oppleves levende

Idé Kunst Teknologi Spin Gårdeiere

Blankt lerret

"Blankt lerret" er et kunst og kulturinitiativ som baserer seg på creativ tech og mulighetene som ligger i dette for å løfte områdemet, fremme kultur og kreativitet. Gjennom å la unge lære å illustrere lys/lyd animasjon vil de kunne bruke bydelens bygningsflater til å uttrykke seg. Dette vil føre med seg besøkende, deling i sosiale medier, destinasjons attraktivitet og bostedsattraktivitet. Det vil gi en følelse av liv i gatene, uten mye mennesker og vil kunne få "løftet" fasaden på sine bygg uten for store tiltak.

Samarbeidspartnere

- Spin - prosjekt, lønnsomhet
- UK - Kreativ hub
- Borg vgs - Elektriker linje

Hvilke problemer løser ideen:

Målgrupper

- Beboere og unge som ønsker å uttrykke seg.

Hvordan kan vi bruke kultur og kulturbygging slik at alle i Sarpsborg bidrar til at bydelen oppfattes som levende og attraktiv



Idé

Fest/festival

Samskaping

Offentlige rom

Mangfold

Gatefest Østre Bydel

Ideen er å samle bydelen til fest utenfors. Festen skal planlegges og gjennomføres av *alle* i Østre Bydel og samarbeidsorganisasjoner. Innholdet skal skapes av beboere. Hensikten er å blande *alle* sammen på tvers av kultur og alder. Vi skal spise sammen (må bare vise frem vår egen mat). Vi skal lage underholdning sammen (teater, revy, korps, kor). Vi skal gjennomføre sammen. Folk skal vises tillit i ulike *måter*. Vi blir kjent. Folk i Sarp oppføre *alle*. Vi skal åpne dører. Vi skal vise frem de gode *nistene*.

Samarbeidspartnere

- Innvanderforeninger
- Musikkrådet
- Kunstrådet
- Folk i Sarp
- Sarp Tropez
- Idrettsrådet
- Sarpsborg kommune
- Borettslag

Hvilke problemer løser ideen:

- Styrker flerktulturell forståelse >> kompetanse
 - Fellesskapet. Bygger tillit til hverandre.
- Løser problemer med lite levende bydel



Målgrupper

- Beboere i Østre bydel og alle sarpinger i alle aldre

Idé

Fest/festival

Samskaping

Offentlige rom

Mangfold

Verden i Østre Bydel

Utendørsutstilling som viser ulike hendelser fra Sarpsborg og hva som skjedde ellers i verden på samme tidspunkt. De andre stedene i verden skal være representerte i Østre bydel ved de ulike nasjonalitetene som bor der. Planlegging og gjennomføring skal gjøres av beboere og samarbeidsorganisasjoner. *Sarpinger* mimre over sin egen historie og vi for alle løftet bunet for å forstå vår rolle i verden.

Samarbeidspartnere

- Innvanderorg.
- Kerlens
- Bymisjon
- Kulturskolen
- Musikkrådet
- Kulturrådet
- Idrettsrådet
- Borettslag

Hvilke problemer løser ideen:

- Det løser problemer med utenforskap, segregring, manglende flerktulturell forståelse og kompetanse og manglende deltakelse. Styrker vår felles historie og identitet. Gjør bydelen levende og attraktiv. Styrker Østre bydel sin identitet.

Målgrupper

- De som bor i Østre bydel
- De vi ønsker skal besøke bydelen.



Idé

Offentlige rom

Mangfold

Identitet

Nablag

Folk i Østre (i den nye parken kvartal 88)

Lage en kulturfestival/gatefest for folk i Østre bydel med egne merch-T-skjorter, capser med "Østre" på. Hvor man sørger for å blande kultur/etnisitet i de forskjellige arbeidsgruppene. Dekke langbord. La deltagerne trekke "fargelapper" sånn at man ikke selv kan bestemme hvor og med hvem man skal sitte.

- Folk skal ikke danse folkedans - inviter inn "Fet" underholdning

Samarbeidspartnere

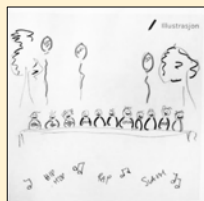
- Sarpsborg kommune
- Næringsdrivende
- Dialogform Østfold
- Kirkens bymisjon
- Sparebank stiftelsen 1 Halden ev. andre sponsorer
- Cici Henriksen (kreativ)

Hvilke problemer løser ideen:

- Hvordan kan vi bruke kultur og kulturbygging for å skape samarbeid og inkludering på tvers av språk og kultur

Målgrupper

- Alle
- Familier
- Beboere
- Næringsdrivende
- Arbeidende i Østre bydel.



Idé

Offentlige rom

Attraktivitet

Kultur

Alle på plass

St. Marie Plass kan være et samlingspunkt for ulike forsamlinger og grupperinger, fra gratis til kommersielt. Det må tydeliggjøres at seriøse ting skal skje på dette området, slik at vi kan få inn det rette firmaene inn mot plassen. Bruke hodet som et symbol for alt som skjer der (Musikkamlinger, gratis filmvisning, litteraturfestival i samarb. m. Sarp Scene), Strikkearr., Street art, historie (m/Borg. Syss.) Unik lyssetting, kameramuligheter, samarb. m. nært.

Samarbeidspartnere

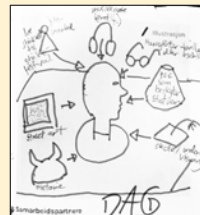
- Skoler
- Næringslivet i Sarpsborg, Bedrifter som oppfordres til å etablere seg i området. forlag, kaffee, Solli Brug, plateselskaper, Nettix, TV-stasjoner, kommunen, fylket, staten, Fritt Ord, områdesatsinger ...
- NB! Forlengte gågate vil bedre dette

Hvilke problemer løser ideen:

- Øst blir en destinasjon, et sted der det skjer ting, gjerne i samarb. m/ St. Mariegate forøvrig. St. Marie Plass kan fungere som et sted som gjenfrisker området rundt, ikke minst når det gjelder det som skjer på gateplan

Målgrupper

- I prinsippet alle. (Kommunen må stille krav til de som bruker området) Skoleklasser, sportsfantaster, historieinteresserte, musikkinteresserte, skole undervisning, pensjonister. Supert om plassen kan benyttes hele året.



Idé

Kommunikasjon

Ungdom

Sosiale media

Identitet

Filmen om oss - Dagbokfilm

Ung fra Østre filmer seg selv hver dag, *faier* og situasjoner som forteller oss om hverdagen deres. Filmen klippes sammen til en lengre versjon for kino/TV, men skal også klippes til korte SOME-poster.

Samarbeidspartnere

- Kulturskolen
- UK
- Redekors
- Kirkens bymisjon
- Lars Ingers
- Skolene

Hvilke problemer løser ideen:

Ung føler å bli sett, får være del av noe større, får fortelle historiene sine. Motvirke fordommer og vise hvem som bor i Østre.

Målgrupper

- Unge, 13+



Idé

Offentlige rom

Møteplass

Nabolag

Flerbruk

Park som møteplass

- En park som inneholder elementer som gir muligheter til aktivitet.
- Menneske møtes - være ute - avslapping - aktivitet
- Spill - treningsapparater - sitteplasser
- Lekeplass - griller - utleie av felt - vann - skøyteis
- Liten scene - gress - sole seg - spille tales badminton
- Kiosk - Ukekompis

Samarbeidspartnere

- Sarpsborg kommune
- Ideelle organisasjoner
- Lokalt næringsliv

Hvilke problemer løser ideen:

- Enkelt å "gå inn i" uterom
- Lett å treffe nye mennesker og naboer
- Forebygge ensomhet
- Gi livskvalitet

Målgrupper

- Alle



Idé

Nettverk

Designdrøvet innovasjon

Ressursgjengen

En arbeidsgruppe med ressurspersoner som arrangerer idemøter på forskjellige plasser f.eks. en gang pr. mnd. Ut fra ideene gjennomfører man prototypeløsninger der alle får vært med. Ideen er at man har personer som kan vise hverandre og som kan være forbilder for de som er med og vise at ting er mulig å få til og gjennomføre med de ressursene man har. Eks. Vandreteater, Konsert, byforskjømmelse, parader, pop-up-butikker og kafeer.

Samarbeidspartnere

- Alle som kan bidra, ressursgruppa må bruke nettverket

Hvilke problemer løser ideen:

Lærer bort ambisjon, inkluderer alle, vise hva som er mulig, arbeidspraksis, mestring tilhørighet, ressurspersonene og andre inkluderte får eierskap

Målgrupper

- Unge, men også voksne i bydelen



Idé

Identitet

Flerbruk

Samarbeid

Skape stolthet

- Lage en "grunnmur" skape stolthet over bydelen sin. Tøyenløftet?
- Bilbao/Øst Europa. Fattige, slitne steder satser på kultur. Skaper stolthet blant innbyggere når andre vil komme dit på besøk.
- Bli stolt av å gå m/ hettegenser m/ Østre Bydel på (Tøyen).
- Den park må aktiveres midtpunkt m/ Borgarsyssel, Tuftepark, sjakk, utendørs utstillinger, antikkmarked i parken.

Samarbeidspartnere

- Offentlige
- Kulturiv
- Frivillighet

Hvilke problemer løser ideen:

- Sikre at alle i Sarpsborg bidrar til at bydelen blir levende og attraktiv

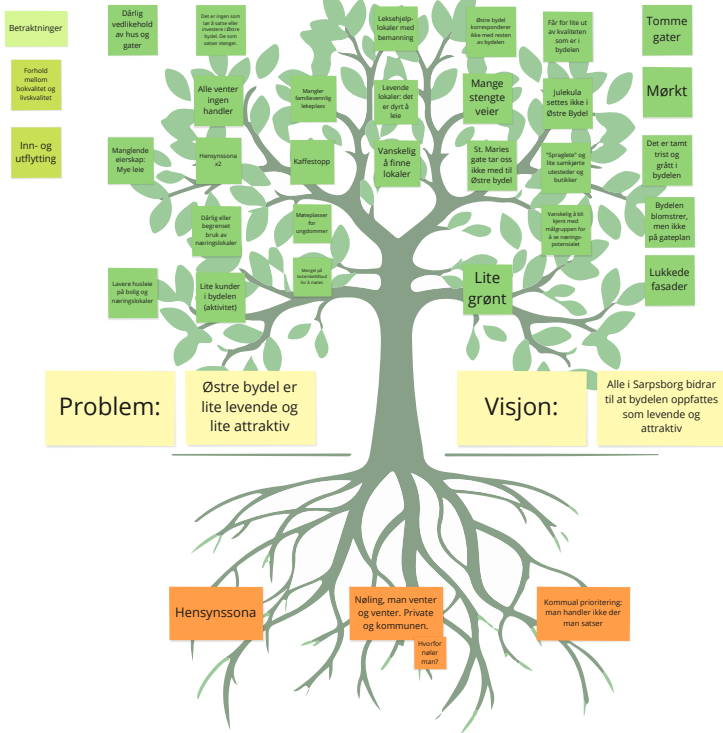
Målgrupper

- Alle

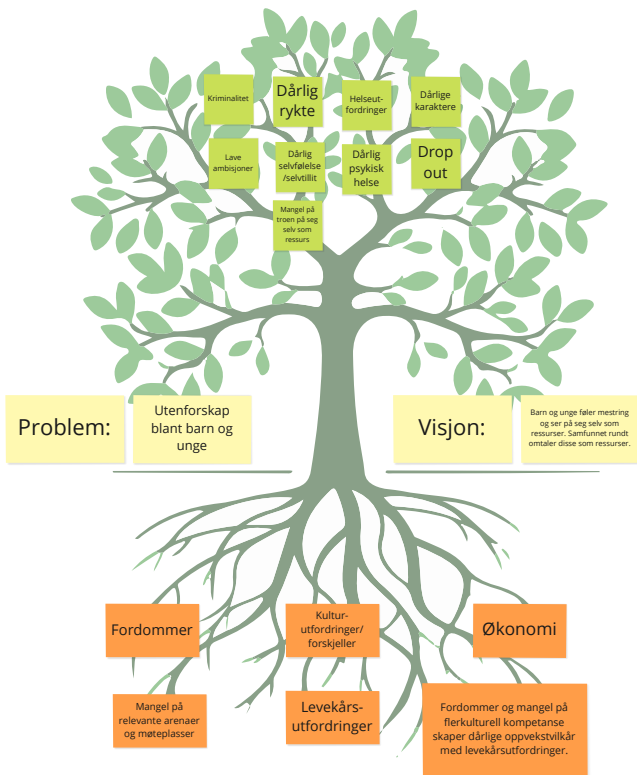


Vedlegg

“Problemtre”



“Problemtre”



“Problemtre”

Betraktninger

Førelde har behov for lokaler for møteplasser for barn og ungdom.

Førelde kan ikke finne steder som er tilgjengelige for barn og ungdom. Aktivitet uten et lokalt nettverk andre steder.

Dårlige og trange boforhold

Det er vanskelig å finne steder som er tilgjengelige for barn og ungdom. Aktivitet uten et lokalt nettverk andre steder.

Førebygge kriminalitet

Vanskelig å legge nettverk uten i kjente nabolag.

Får ikke kontakt med barn, ungdom og foreldre for å finne ut hva som er behovet for barn og ungdom.

Det er vanskelig å finne steder som er tilgjengelige for barn og ungdom. Aktivitet uten et lokalt nettverk andre steder.

Foreldre er utrykkelig om behovet for barn og ungdom.

Kommunens rolle er å finne steder som er tilgjengelige for barn og ungdom. Aktivitet uten et lokalt nettverk andre steder.

Det er vanskelig å finne steder som er tilgjengelige for barn og ungdom.

Det er vanskelig å finne steder som er tilgjengelige for barn og ungdom. Aktivitet uten et lokalt nettverk andre steder.

Får ikke kontakt med barn, ungdom og foreldre for å finne ut hva som er behovet for barn og ungdom.

Det er vanskelig å finne steder som er tilgjengelige for barn og ungdom. Aktivitet uten et lokalt nettverk andre steder.

Mange møter blir brutt på grunn av utrykkelig oppfølging.

Det er vanskelig å finne steder som er tilgjengelige for barn og ungdom. Aktivitet uten et lokalt nettverk andre steder.

Får til mer når man legger pengene utenfor kommunegrenser.

Det er vanskelig å finne steder som er tilgjengelige for barn og ungdom. Aktivitet uten et lokalt nettverk andre steder.

Kommunen trenger ikke å produsere - det kan frivillighet og folk gjøre.

Det er vanskelig å finne steder som er tilgjengelige for barn og ungdom. Aktivitet uten et lokalt nettverk andre steder.



Problem:

Organiserte tilbud og møteplasser finnes, men er ikke synlige for de som trenger det, mens uformelle møteplasser finnes ikke.

Visjon:

I Østre bydel finnes det mange og et mangfoldig møteplassstilbud, som synliggjøres for de i og utenfor bydelen.

Språk og kultur:

Kommunen er opptatt av sine oppgaver.

Det mangler organisering og bemanning

Tilgjengelighet til tiltakene, uten forankring i målgrupper

Lite samarbeid og kunnskap tvers

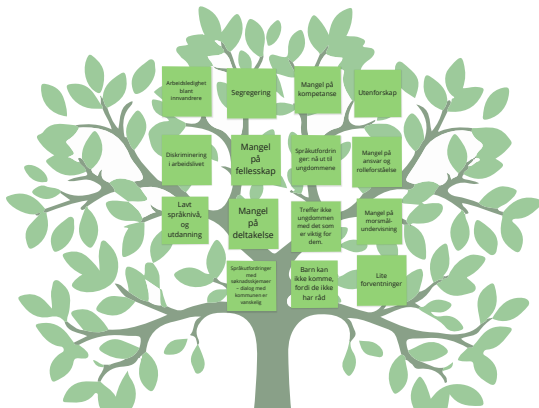
“Problemtre”

Betraktninger

Holdninger

Samarbeid
med
arbeidsgivere

Samband med
arbeidsgiver: gode
relasjoner
betrekkende til
arbeidsforhold



Problem:

Man jobber ikke nok for et fellesskap, mangel på ansvar og rolleforståelse

Nytt forslag: Det er et stort ubrukt potensiale av fler kulturelle ressurser

Visjon:

Alle tar ansvar innenfor sitt potensial.

Nytt forslag: Vi får nyttiggjort de fler kulturelle ressursene

Mangel på språk og kulturforståelse

Mangel på fler kulturell kompetanse blant ansatte

Rasisme

Ensidig tilnærming

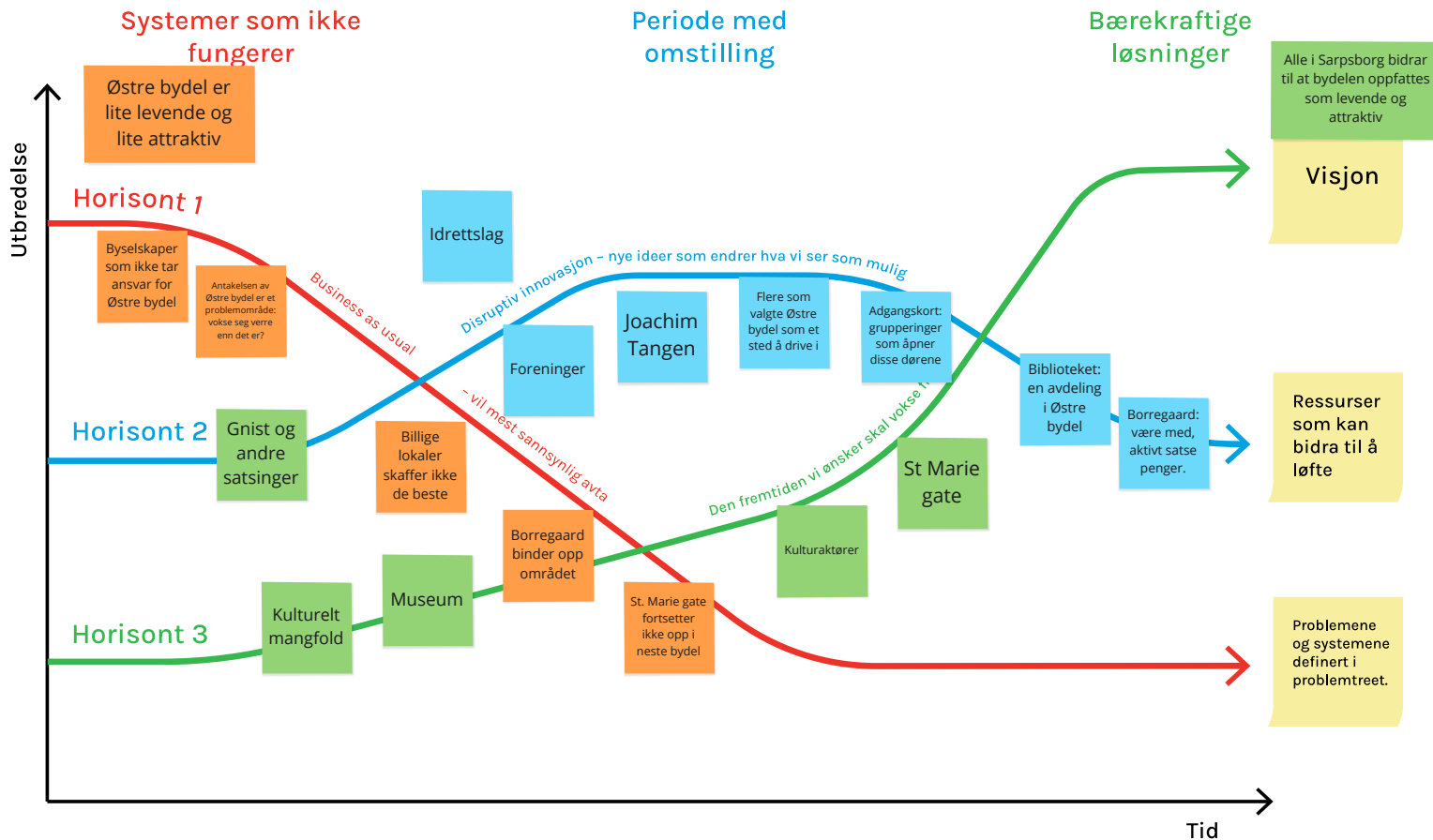
Kultur

Velferdssystem

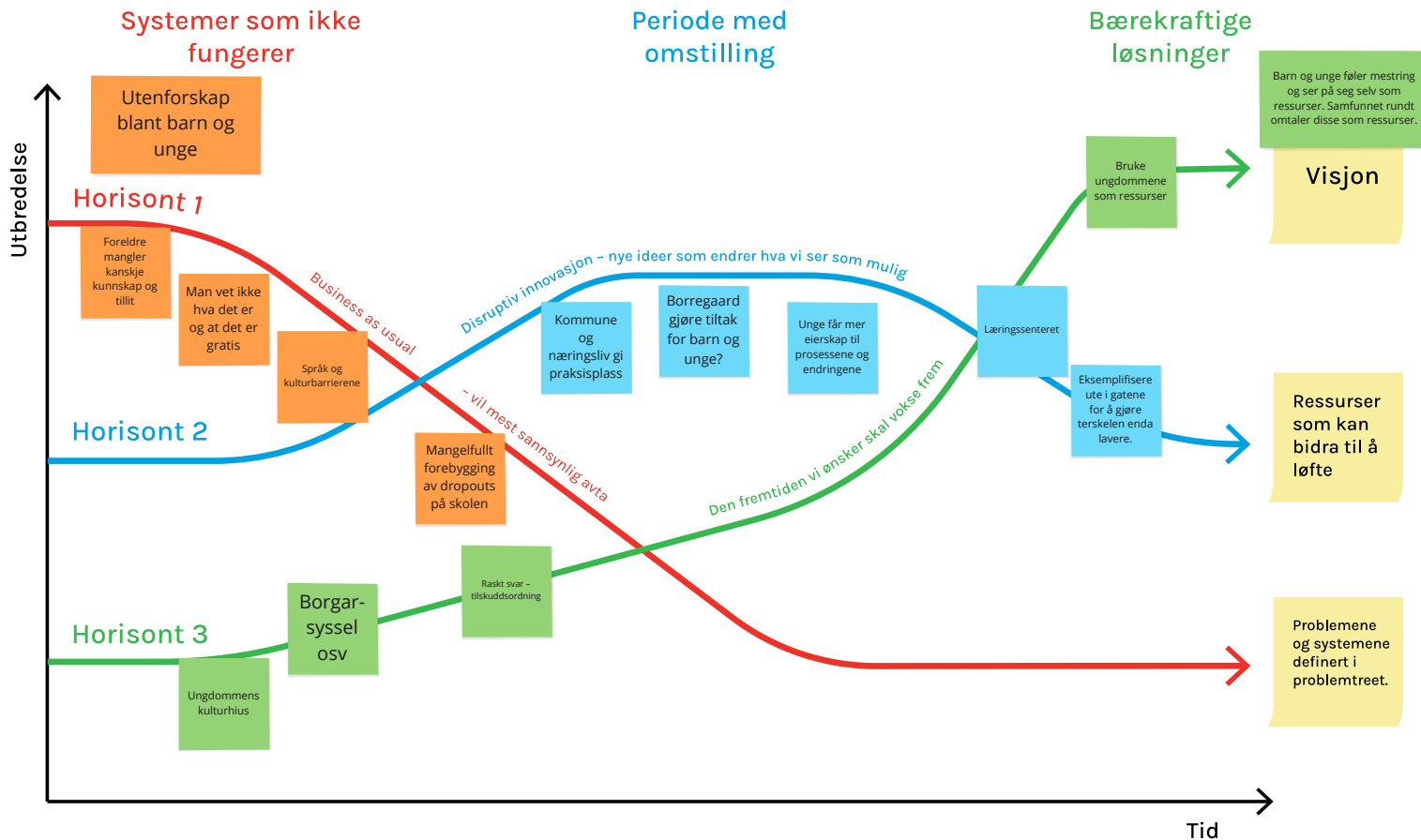
Politisk system

Man jobber ikke nok for et fellesskap, mangel på ansvar og rolleforståelse

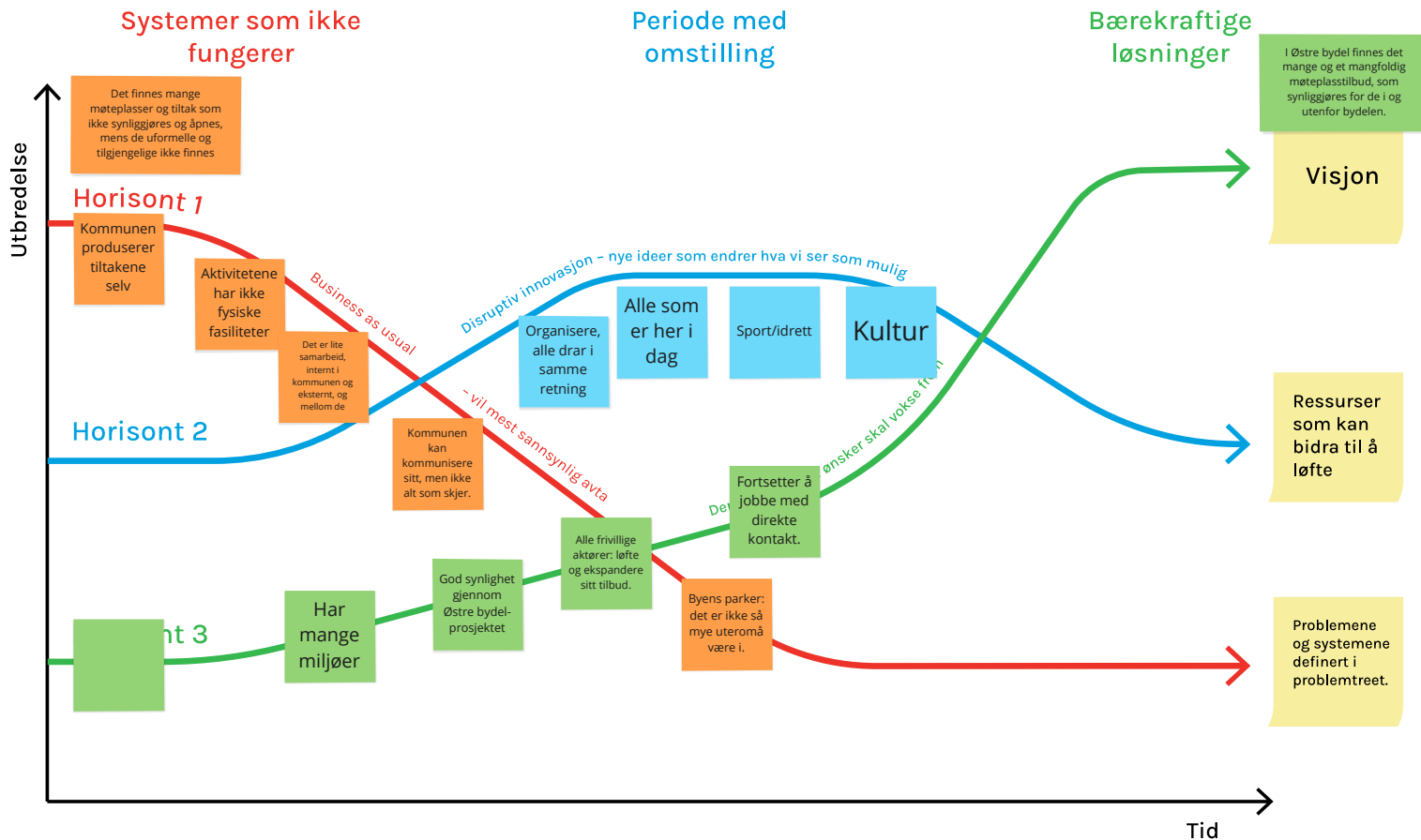
Oppgave - "Tre horisonter"



Oppgave – “Tre horisonter”



Oppgave – “Tre horisonter”



Oppgave – “Tre horisonter”

Systemer som ikke fungerer

Periode med omstilling

Bærekraftige løsninger

Alt 1: Jobber ikke for fellesskap, det er mangel på ansvar og rolleforståelse

Alt 2: Stort ubrukt potensiale i flerkulturelle ressurser

Alt 1: Alle tar ansvar innenfor sitt potensial

Alt 2: Vi får ut potensialet i de flerkulturelle ressursene

Utbredelse

Horisont 1

Mangel på flerkulturell forståelse

Velferdssystemet er bygget opp rundt vår kultur

Hvilke forventninger har det norske samfunnet.

Horisont 2

Horisont 3

Vi har mulighet til å være hovedrollen i vårt liv

Frivillig sektor: viktig når det kommer til inkludering og integrering

Enkeltpersoner

NAV

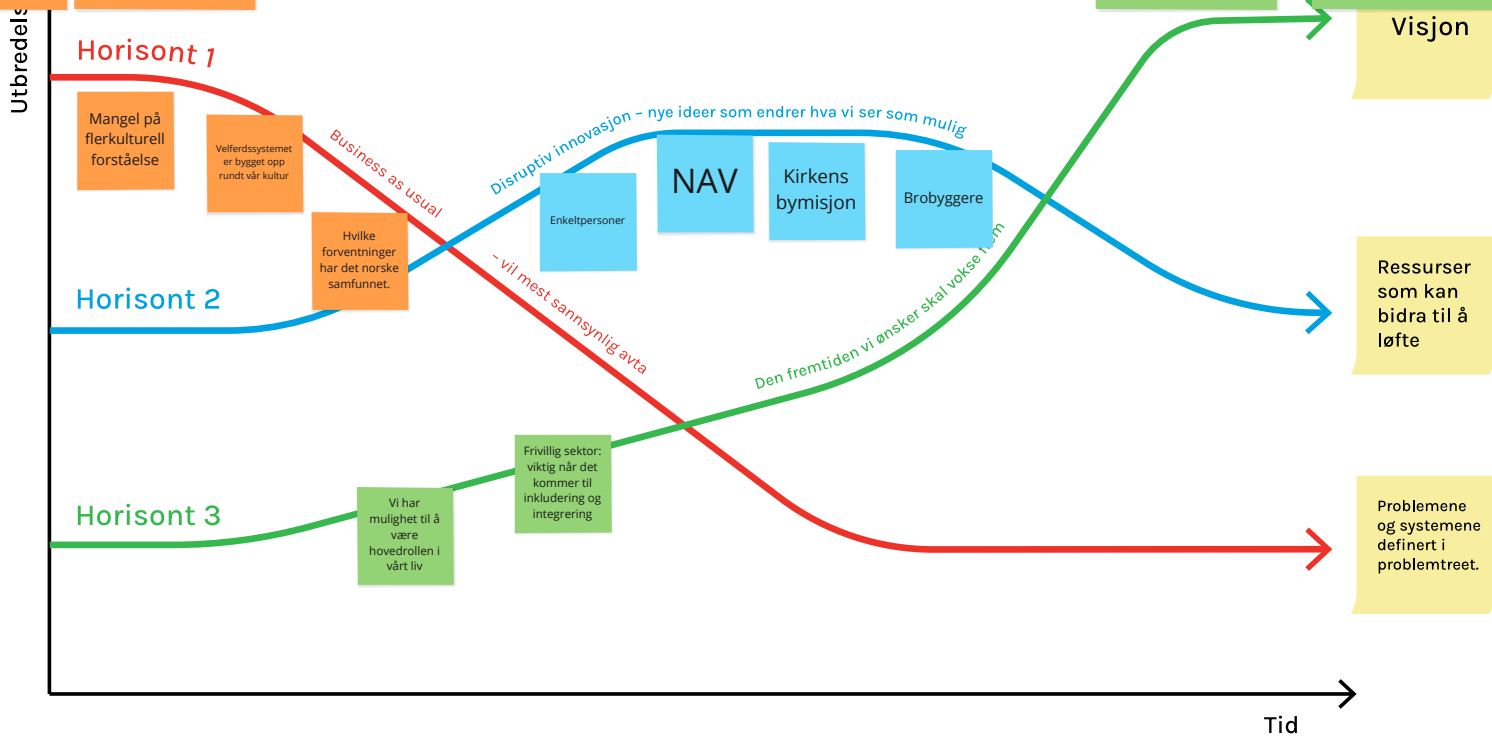
Kirkens bymisjon

Brobyggere

– vil i mest sannsynlig avta

Den fremtiden vi ønsker skal vokse fram

Disruptiv innovasjon - nye ideer som endrer hva vi ser som mulig



Tid

Ressurskartlegging

En svært enkel og ufullstendig ressurskartlegging basert på møtenotater og spørreskjema

	Virksomhet Kultur	Klrkens Bymisjon	Spin	Kulturskole	Borgar syssel	Musikk-/kulturråd	Sarpsborg Scene	UK/UKM	Warsan kvinneforing
Strøm									
Scene									
Backline									
PA									
Kultur									
Møtelokaler	Område-satsning		Mulighet for leie	Øvingslokaler for musikk, visuelle kunstfag, teater og dans.	Forsamlings-lokaler og park			Dansesal, Maker space	
Kjøkken									
Utstyr		Verktøy, gressklippere, motorsager, snøfresere. Snekkerverksted. Klær til barn og unge.		Instrumenter, møteutstyr				3D printer	Symaskiner